

Passion Espace Club

Raccourcis FAQ PCM

Notifications Messages privés 2 EAime

Accueil < Accueil du forum < Renault Espace < Tutos - Fiches < Tutos Espace IV



[Tuto] Installer une caméra de recul sur écran CNC Carminat

Règles du forum

Nous sommes sur un forum d'entraide et de passionnés, assurez-vous avant de poster de respecter ceci:

Les us et coutumes du Forum

Le bonjour est de coutume ici pour commencer ses messages 😊

Répondre



Rechercher...



7 messages • Page 1 sur 1



onfre

Sur l'autoroute



Aug y



[Tuto] Installer une caméra de recul sur écran CNC Carminat

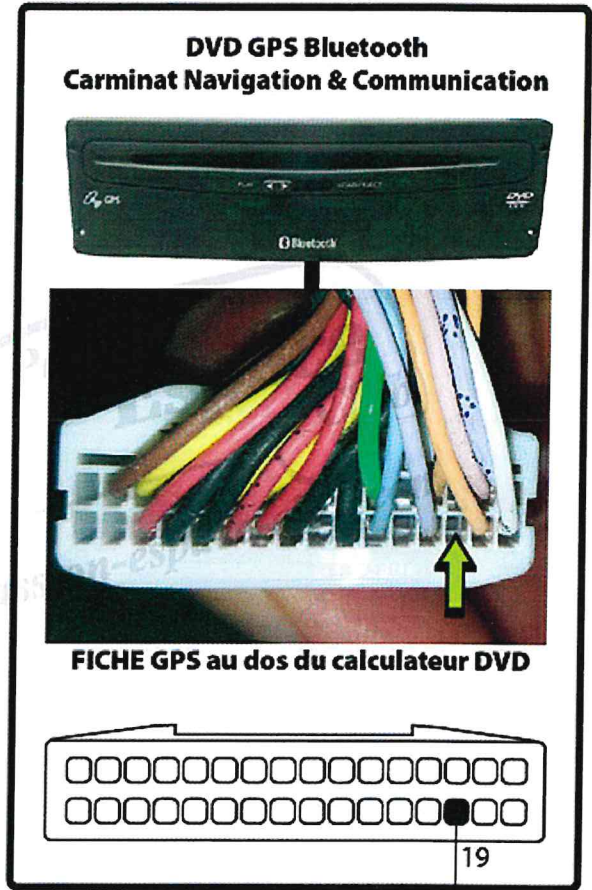
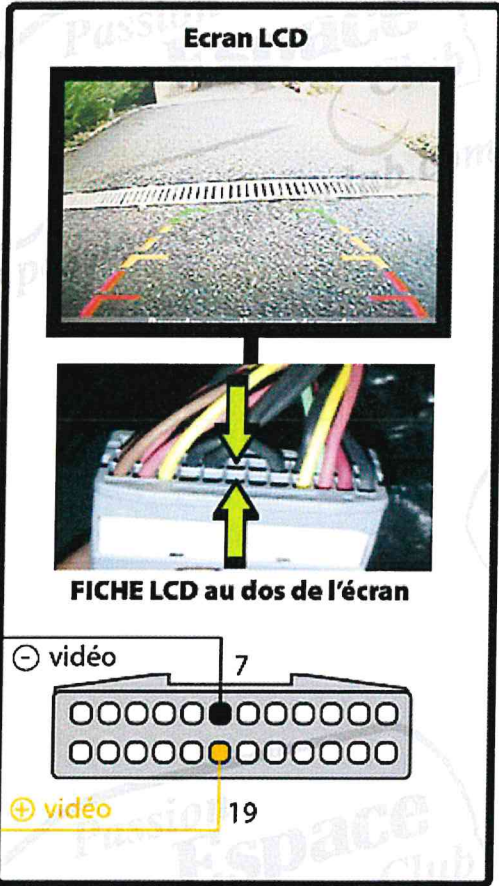
14 nov. 2019, 17:13

Salut à tous, sous la pression de EAime 🇫🇷 Voici donc un récapitulatif des choses à faire pour installer une caméra de recul et obtenir l'affichage de celle-ci sur l'écran d'origine au passage de la marche arrière. Je reprends ce qui existe sur d'autres tutoriels et je résume tout ici avec des photos et illustrations.

Voici le schéma de branchement, pour résumer, on doit ajouter 2 broches sur la prise de l'écran et une broche sur celle du calculateur GPS DVD Carminat :

Aug y
10/11/20

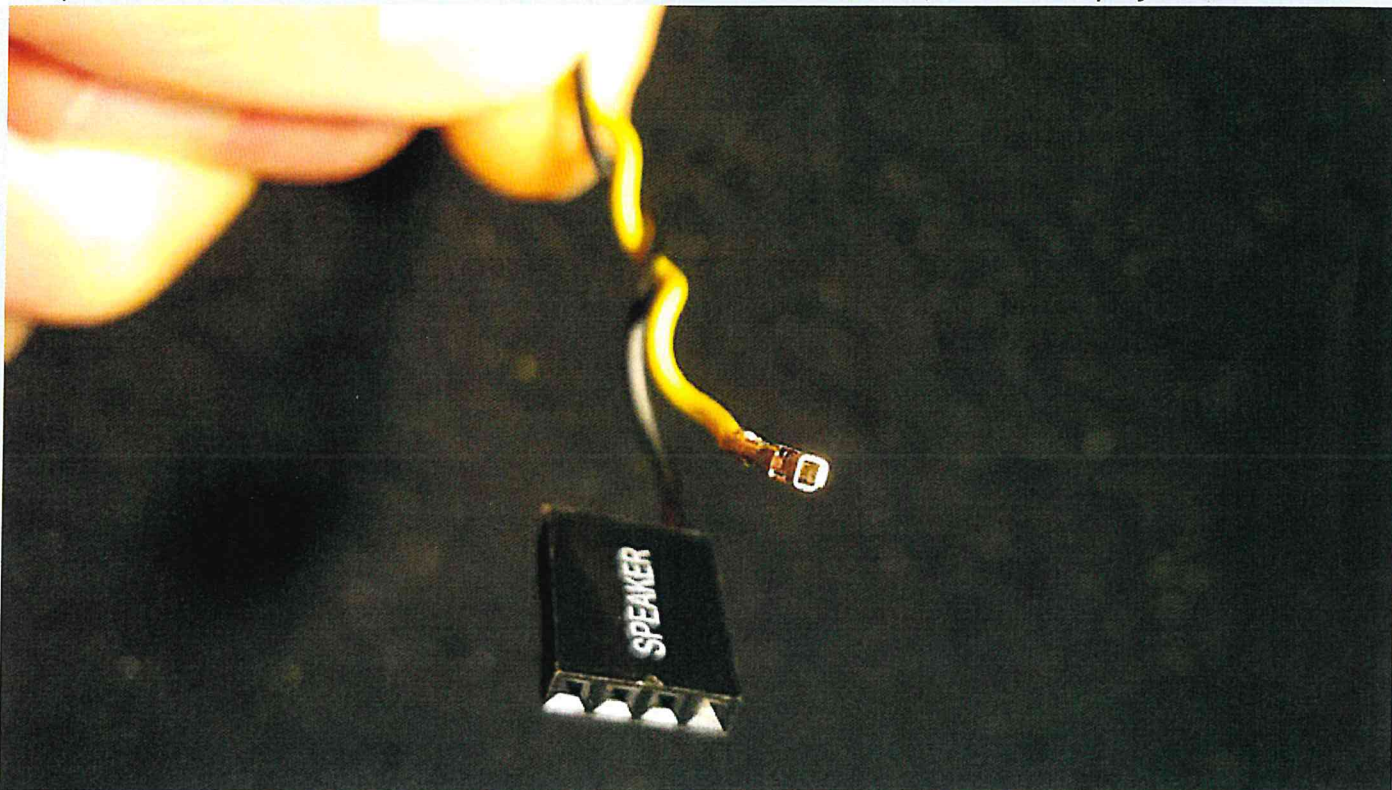
BRANCHEMENTS CAMÉRA DE REcul SUR ÉCRAN CARMINAT



MARCHE ARRIÈRE ENCLENCHÉE
=
AFFICHAGE CAMÉRA DE REcul SUR ÉCRAN CARMINAT

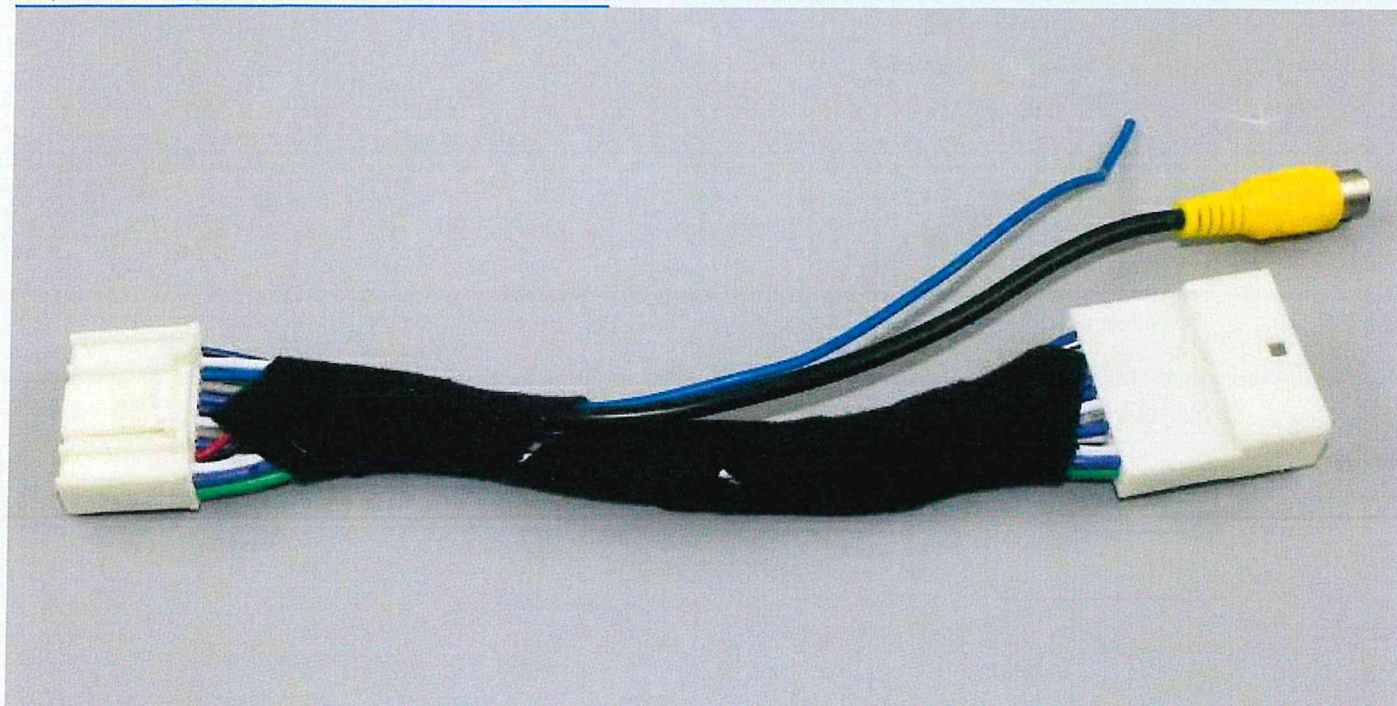


Avant de commencer, il faut se procurer des broches femelles, soit on achète un faisceau pour Renault Clio d'adaptation sur Ali-Express dont on va extraire la broche de la fiche car le faisceau n'est pas compatible, soit on récupère une broche sur une fiche audio de lecteur CD ou DVD d'un ordinateur, moi c'est ce que j'ai fait :



Sinon voici une fiche à 12 euros (prévue pour Clio) sur laquelle on peut en revanche récupérer des broches neuves, cet adaptateur n'est pas utilisable directement, dommage :

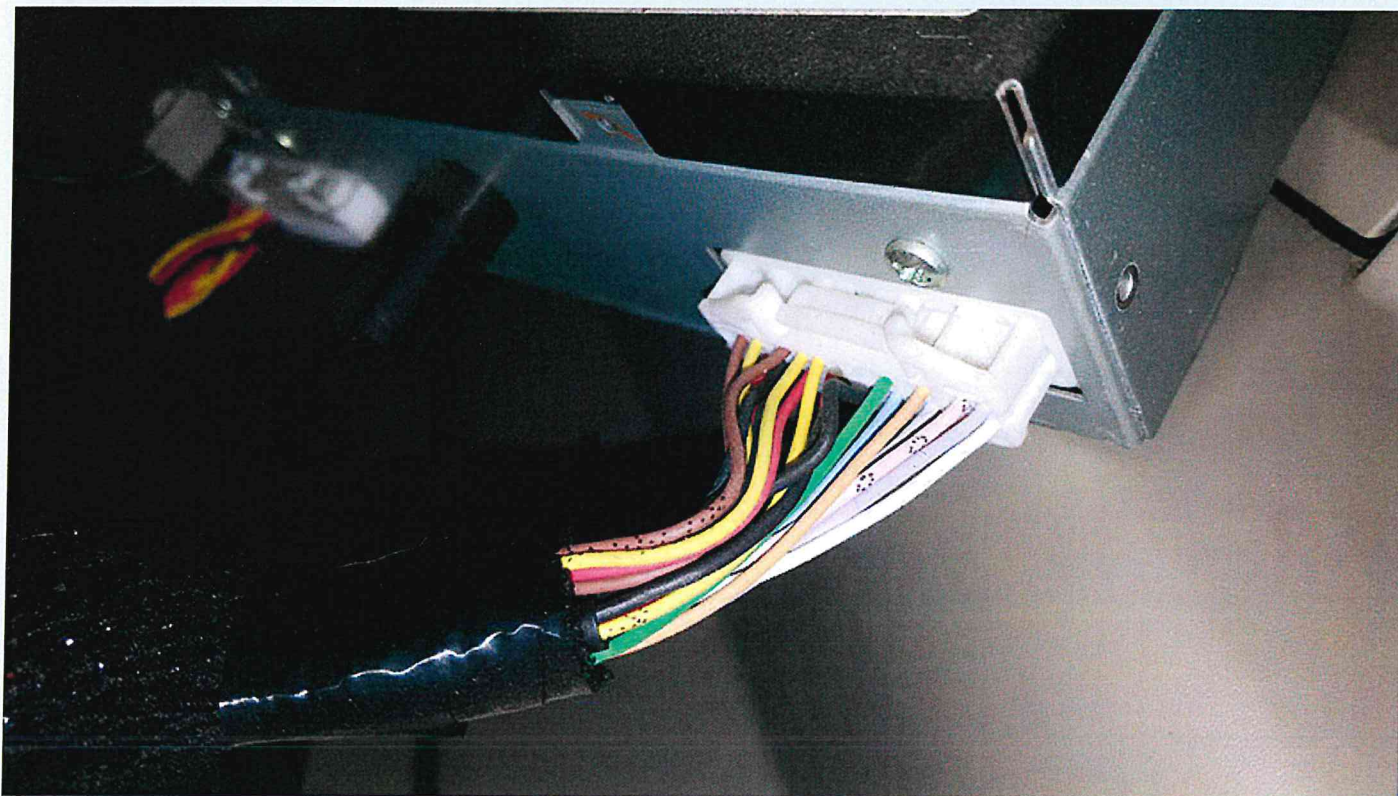
<https://fr.aliexpress.com/item/32861104602.html>

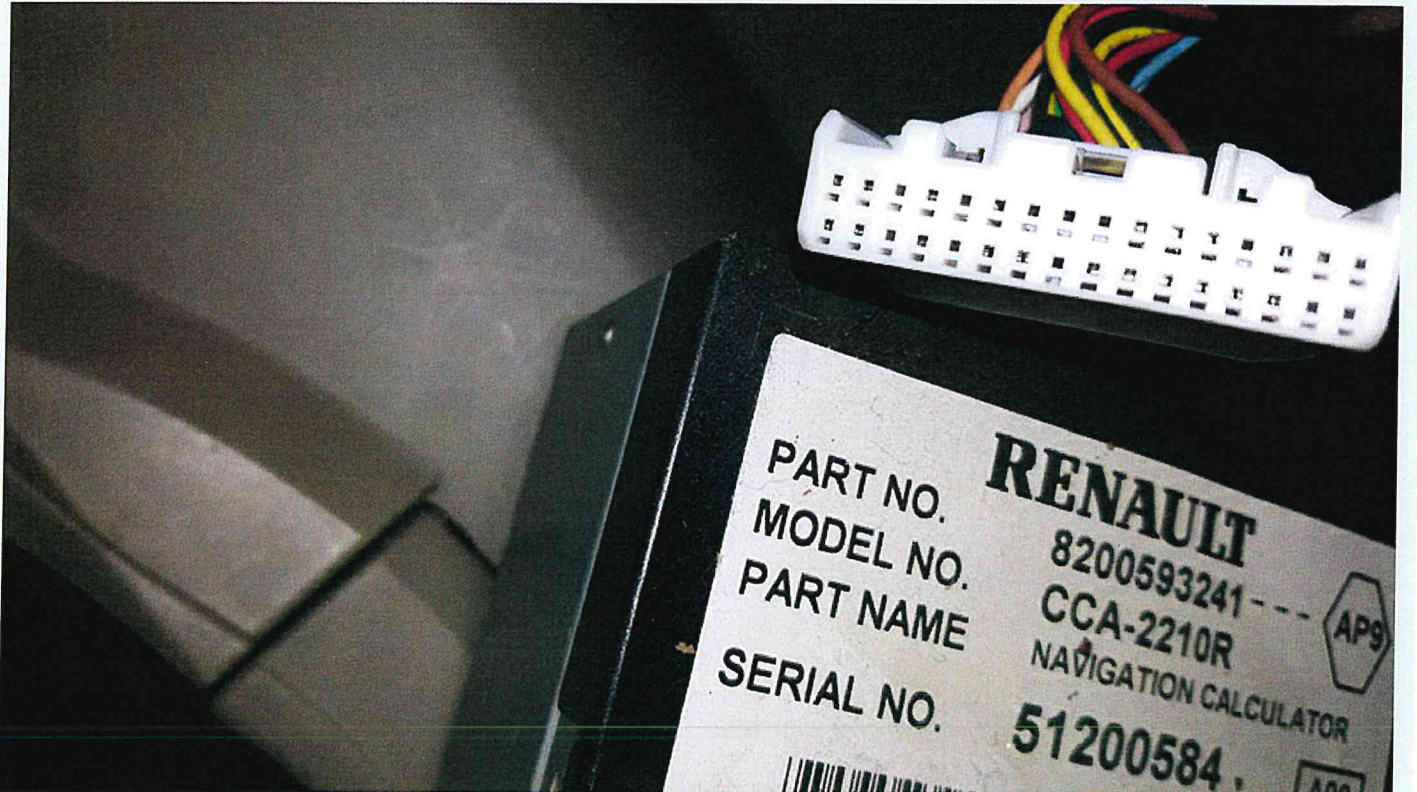
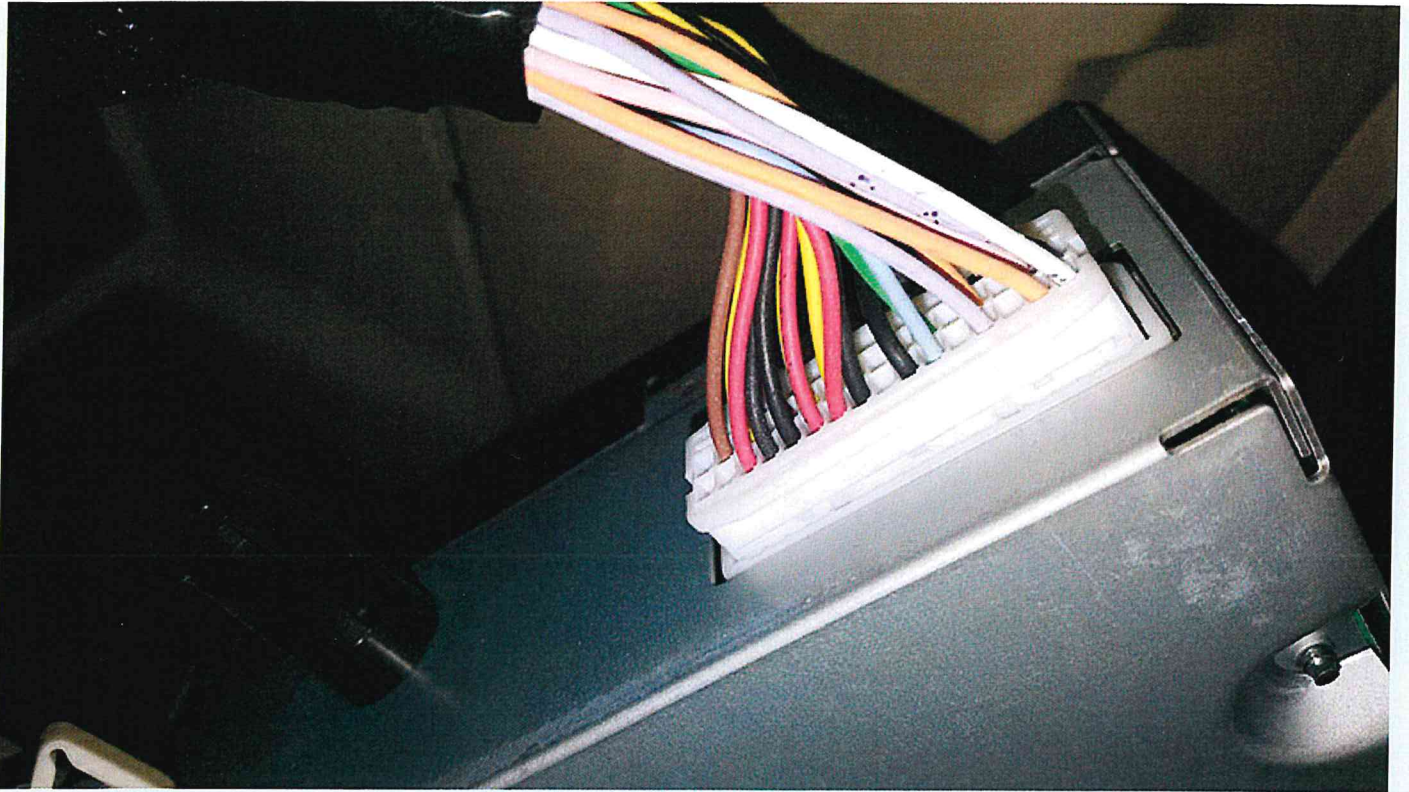


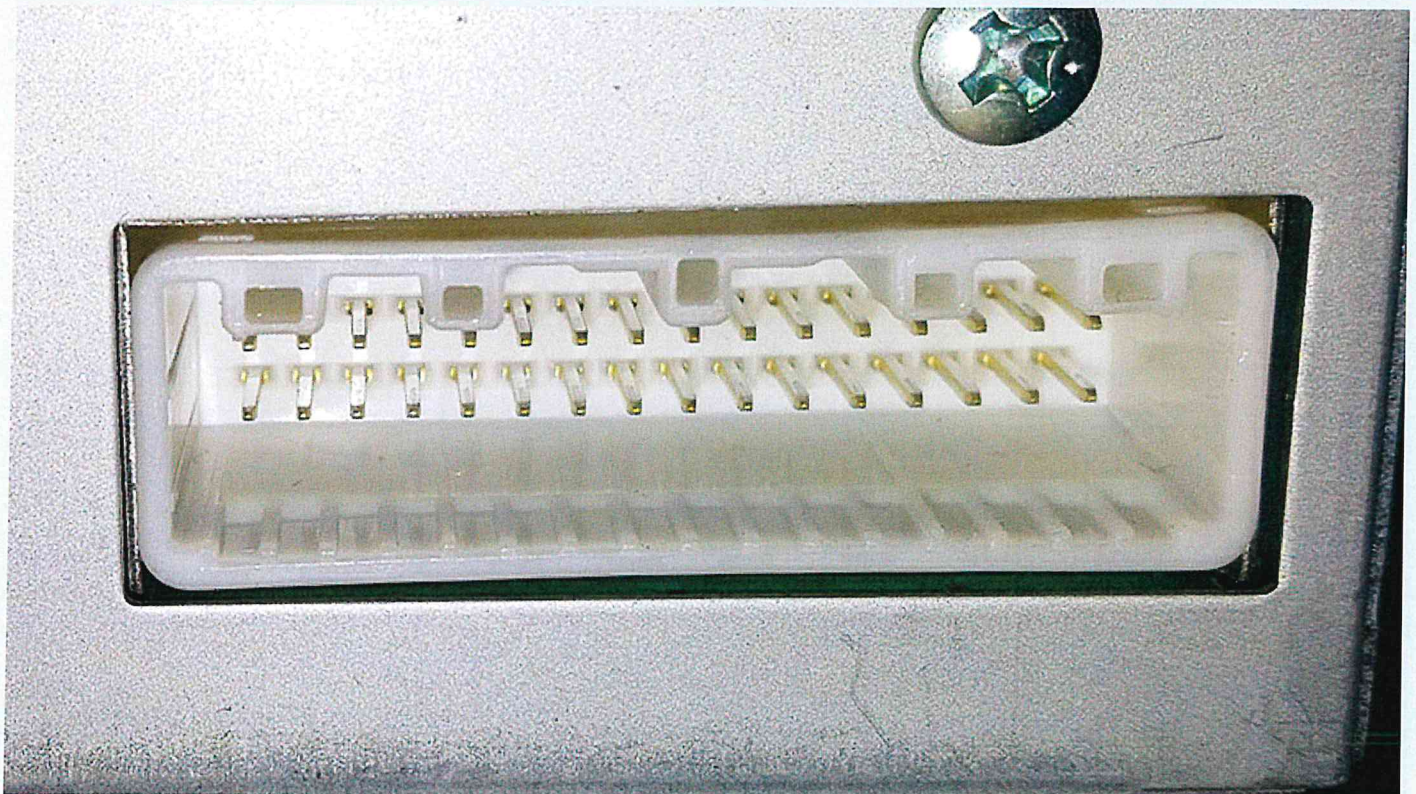
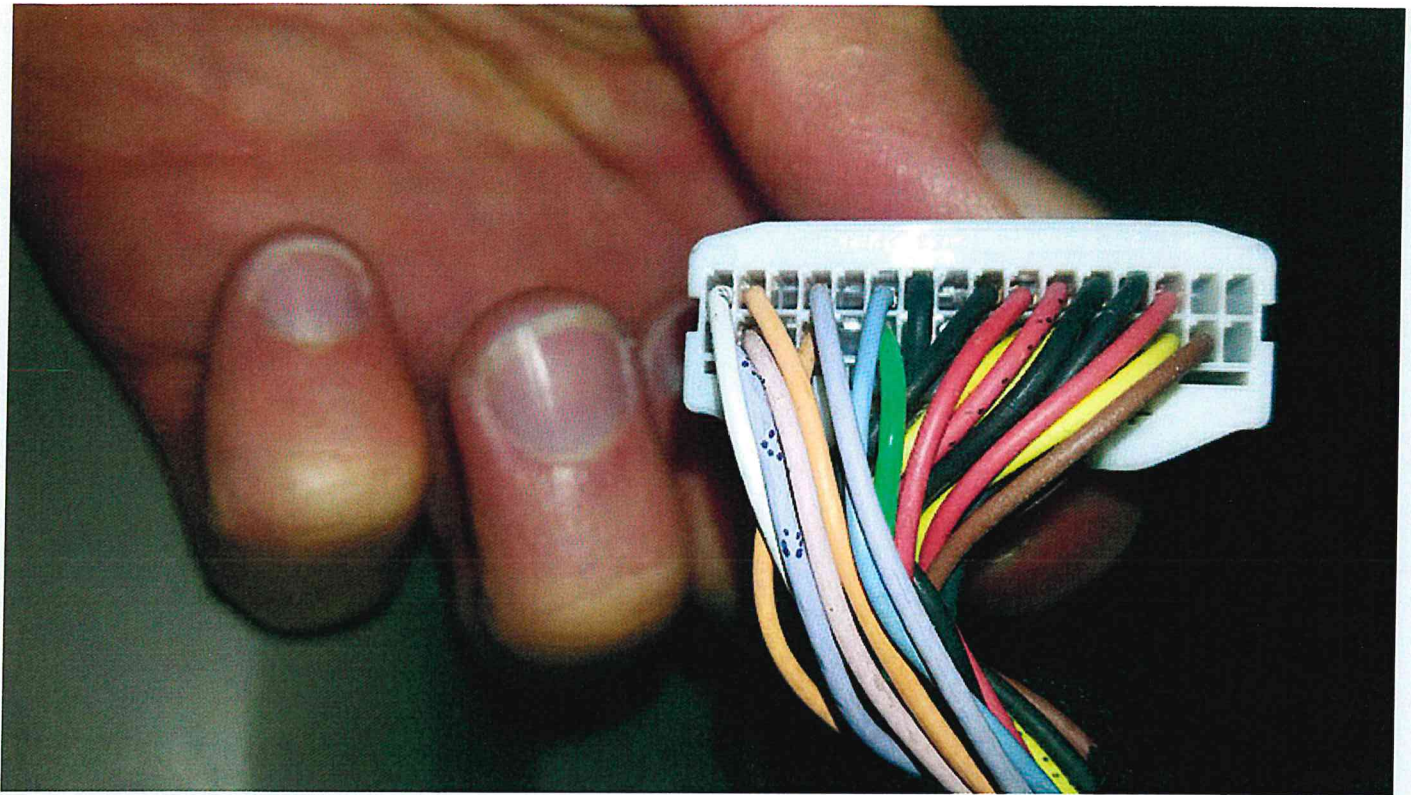
On sors le calculateur GPS DVD Carminat qui se trouve dans la boîte à gant, à droite côté passager, 4 rivets enfoncés dans les trous permettent de le retirer en glissant sa main sur le dessous et le faisant doucement avancer vers soi.

La fiche qui nous intéresse est la blanche en bas à droite :

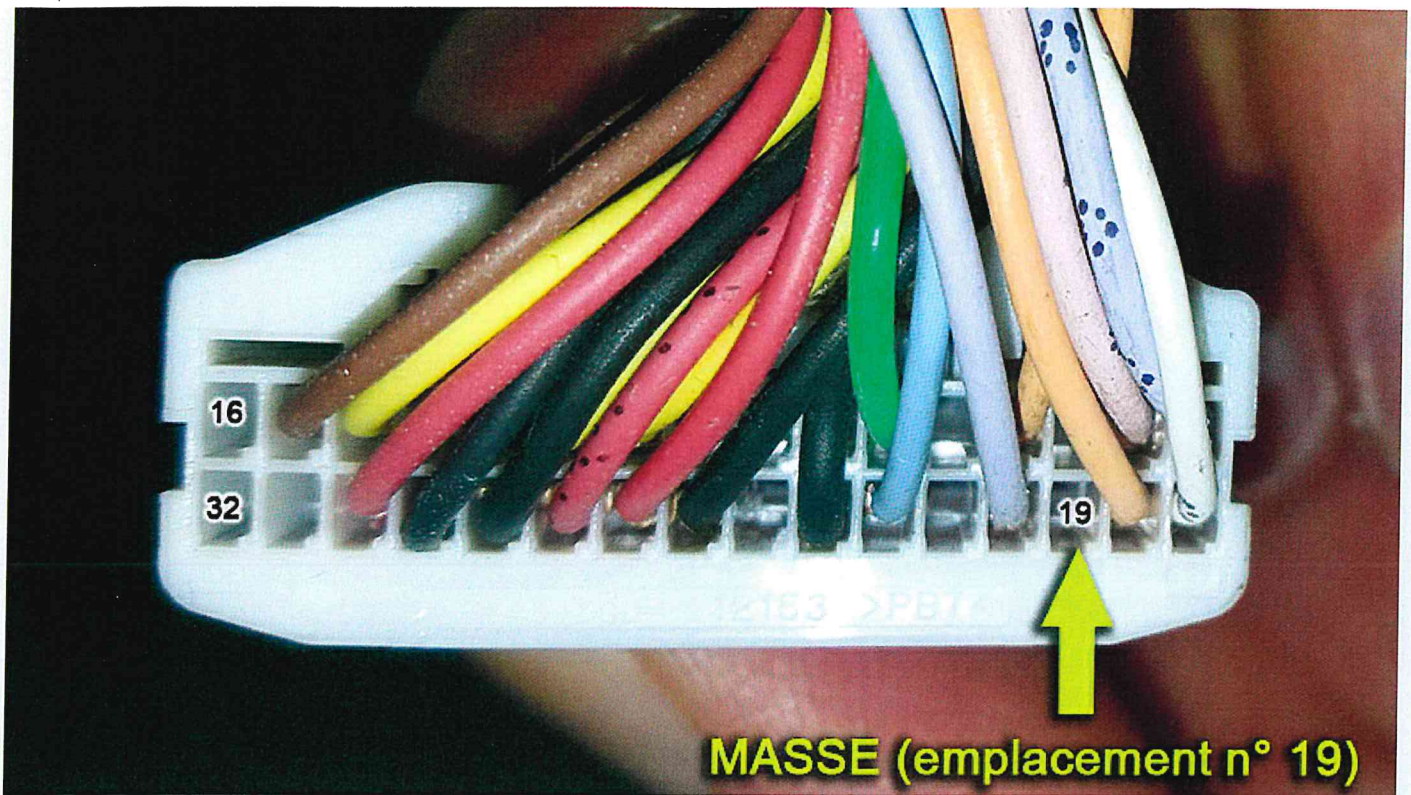






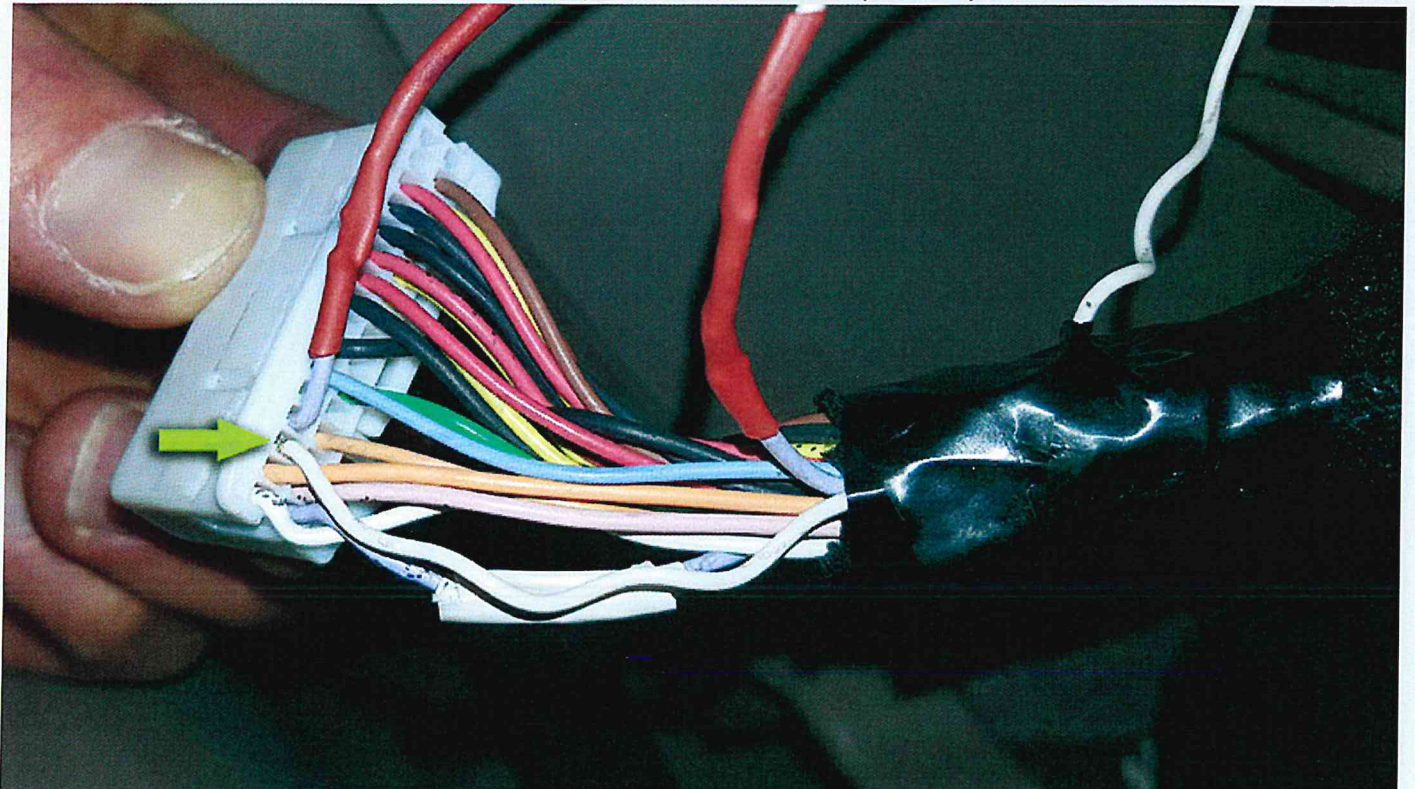


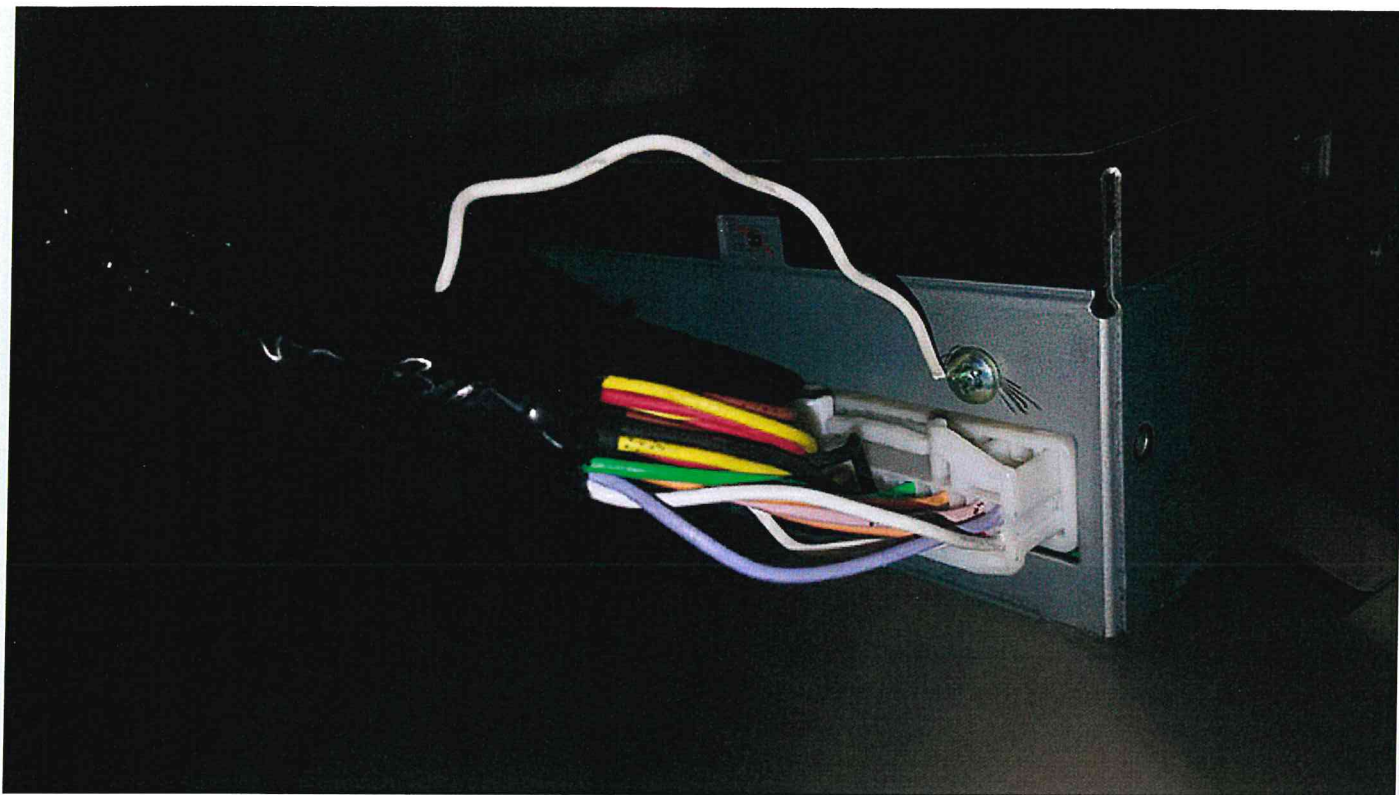
Nous allons simplement y ajouter une broche que nous relierons à une masse comme le châssis du poste par exemple, ou un fil noir sur cette même fiche, ainsi vous activez sur le Carminat la présence d'une caméra, quand vous passerez la marche arrière l'écran deviendra noir si vous n'avez pas de caméra ou il affichera l'image de la caméra si vous en avez une, Renault avait tout prévu visiblement pour cette option :



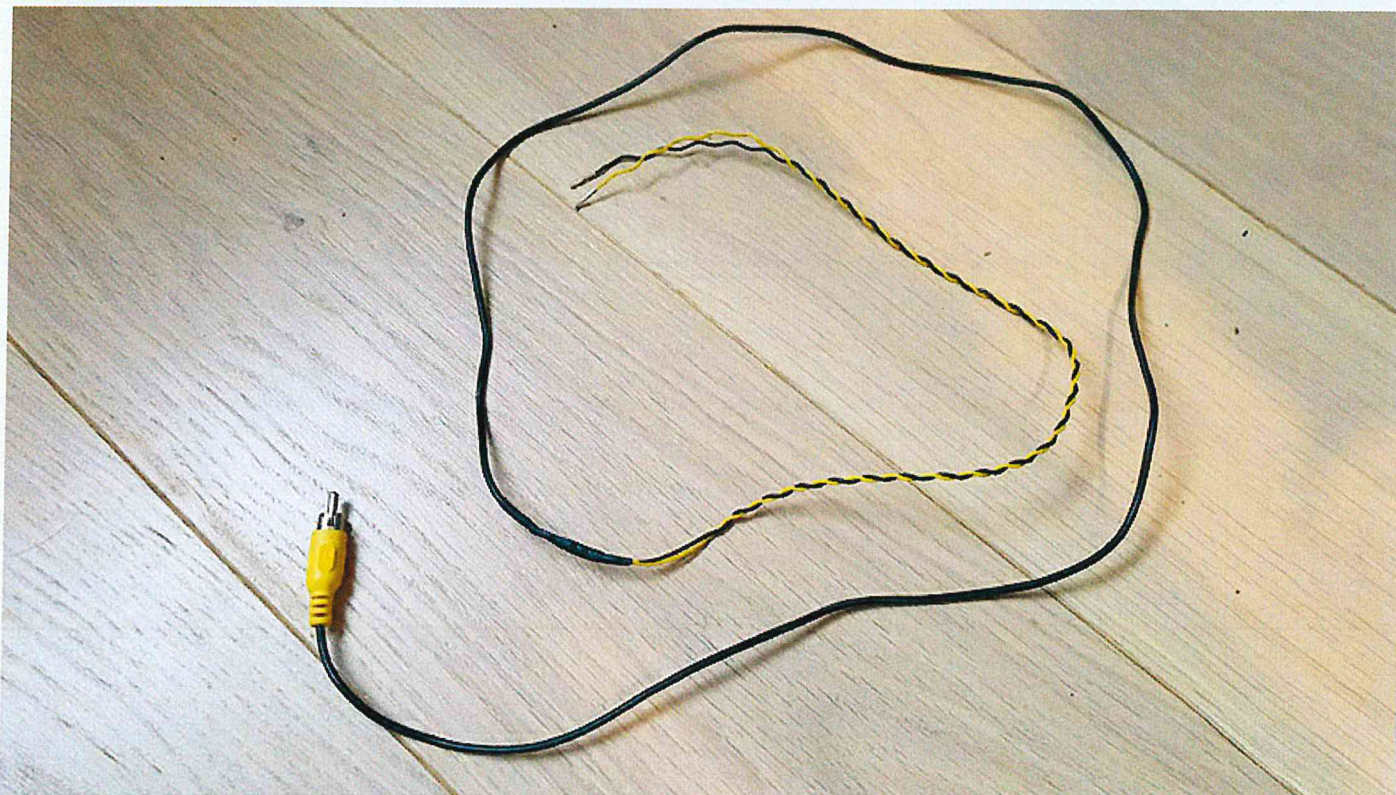
Pour insérer une broche, il faut déclipser (avec un tournevis très fin plat) la partie supérieure de la fiche blanche, il faut relever des pattes pour que la broche puisse s'insérer correctement jusqu'au bout, ensuite on reclipse (je n'ai pas de photo mais on comprend quand on est devant).

Ce qui donnera ceci lorsque la broche aura été ajouté à l'intérieur de la prise et qu'on l'aura connectée au châssis :





Ensuite on prépare un câble VIDEO avec le même type de broches vierges femelles, 2 broches et une prise RCA femelle de préférence (moi je n'avais qu'une mâle sous la main), on soude le + sur le fil qui va au centre de la prise RCA, et l'autre sera la masse :

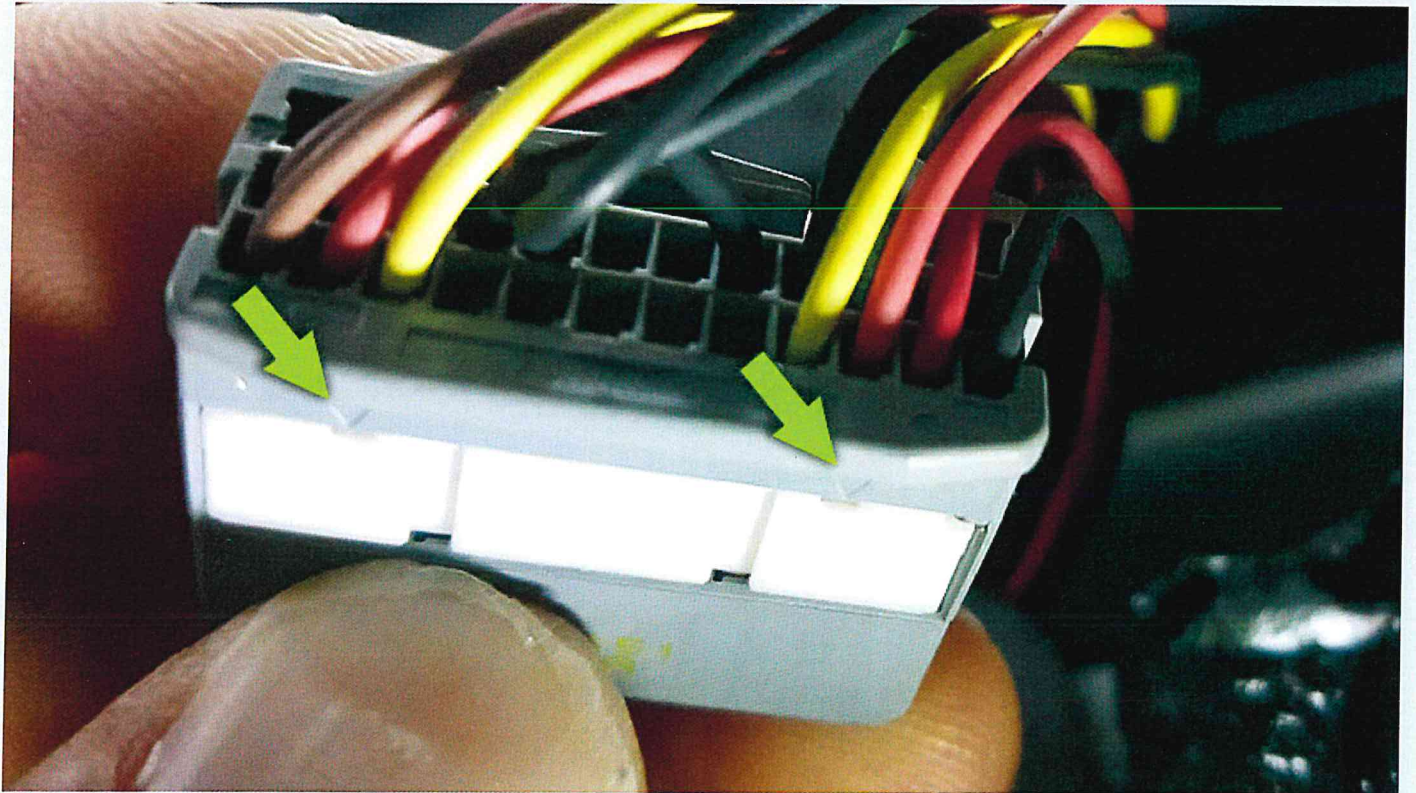


On démonte le dessus du tableau de bord, pour cela il suffit de déclipser à la main les grille de tweeter devant le parebrise et de retirer une vis par côté, puis on déclipse la casquette de tableau de bord progressivement sur la partie frontale puis en tirant l'ensemble vers soi et vers le haut. Voici une vidéo qui explique très clairement ce qu'il faut faire :

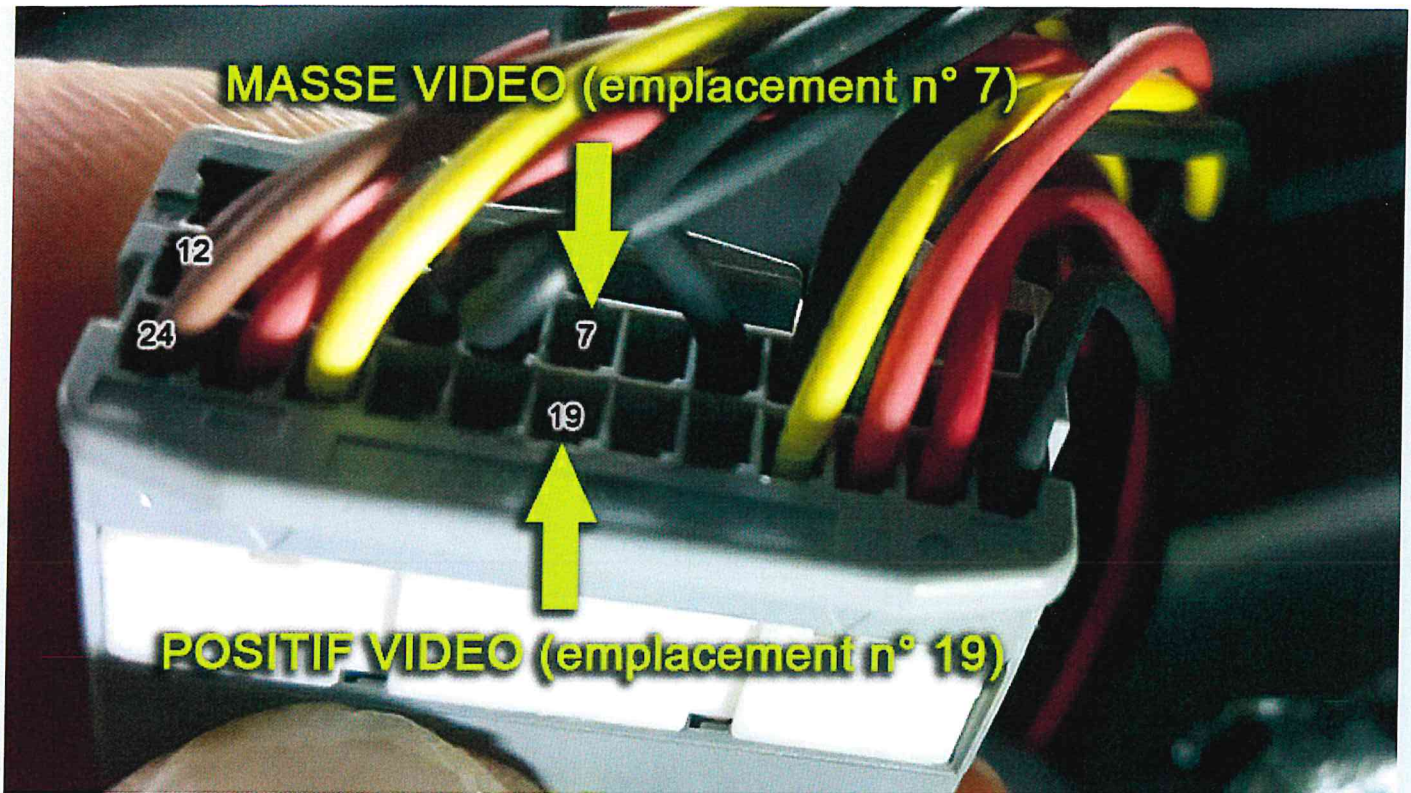
<https://www.youtube.com/watch?v=NaUYzfV-8gc&t=12s>



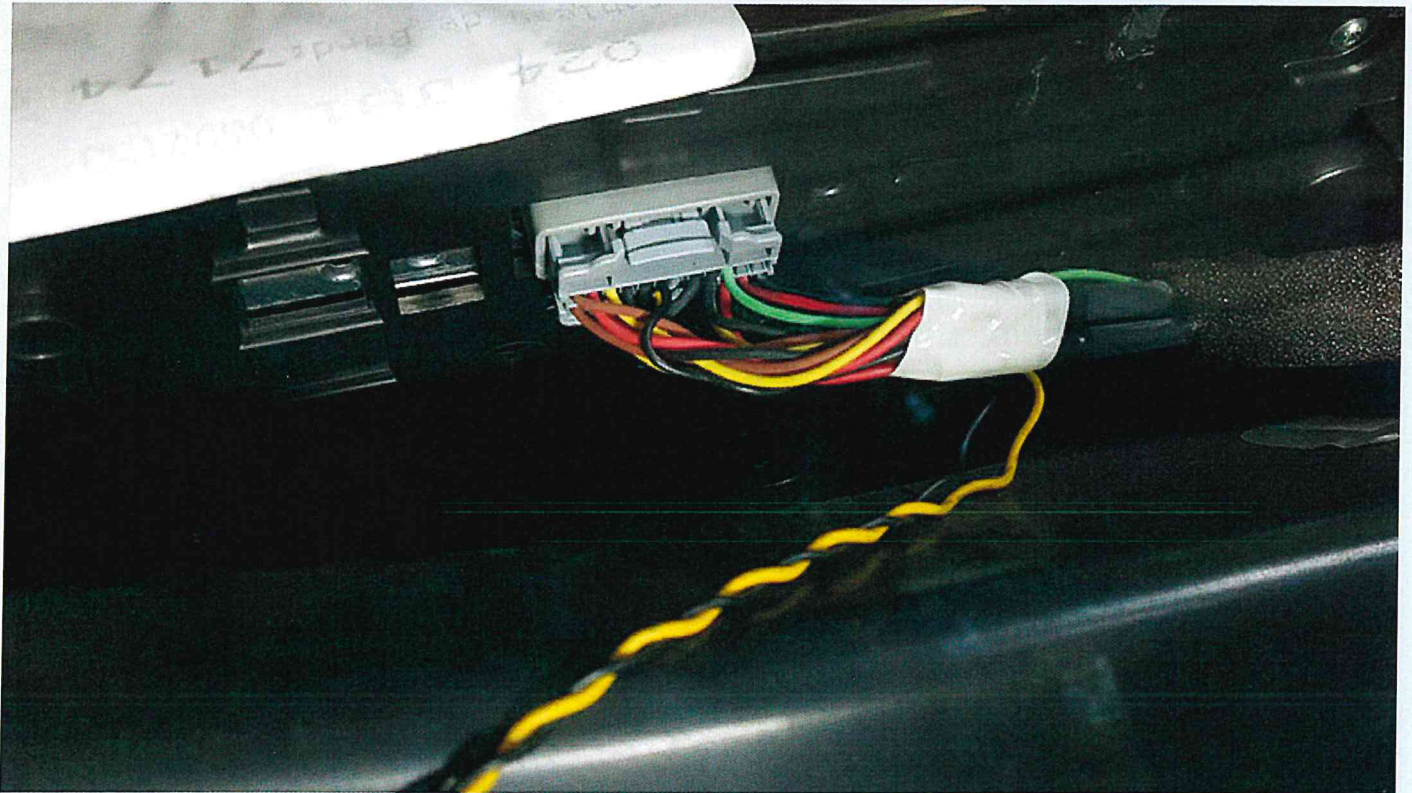
On déclipse la partie supérieure de la fiche grise de l'écran LCD avec le petit tournevis très fin pour enfoncer les 2 broches jusqu'au bout, puis on reclipse l'ensemble. Il faut les ajouter aux emplacements 7 (masse vidéo fil noir) et 24 (positif vidéo fil jaune dans mon cas)



On insère les 2 broches sur la fiche grise située derrière l'écran LCD du tableau de bord :



Voici ce que ça donne quand les 2 broches de mon câble sont insérées :



Voilà, c'est fini pour la partie écran.

J'ai acheté cette caméra à 18 euros (livraison 15 jours) qui s'insère à la place de la plaque transparente d'éclairage de la plaque d'immatriculation, l'orientation est mauvaise, il y a une partie sur le coffre qui cache le haut de l'image, mais en bricolant on peut l'orienter vers le bas, pour cela il faut rajouter une entretoise d'environ 6mm d'épaisseur et de changer les 2 petites vis arrières qui fixent la caméra à la plaque en plastique transparent pour en mettre des plus longues, il n'y a pas de caoutchouc d'étanchéité sur le pourtour, j'ai réussi à récupérer celui de ma plaque d'origine, les leds de la caméra ne servent à rien, même dans l'obscurité totale les feux de recul donnent assez de lumière pour avoir une belle image, je les ai peinte en noire car elles créaient un halo blanc sur mon image :

<https://fr.aliexpress.com/item/32914208454.html>



Sur la photo nous voyons la camera avec une prise RCA jaune femelle sur laquelle on branchera la rallonge fournie (le long fil avec les 2 RCA jaune mâles, le petit fil rouge qui sort de la rallonge de chaque côté ne sera pas utilisé), et nous voyons la prise femelle rouge d'alimentation de la caméra dans laquelle on connectera la fiche noire (celle avec les 2 fils rouge et noir en haut à gauche sur la photo).

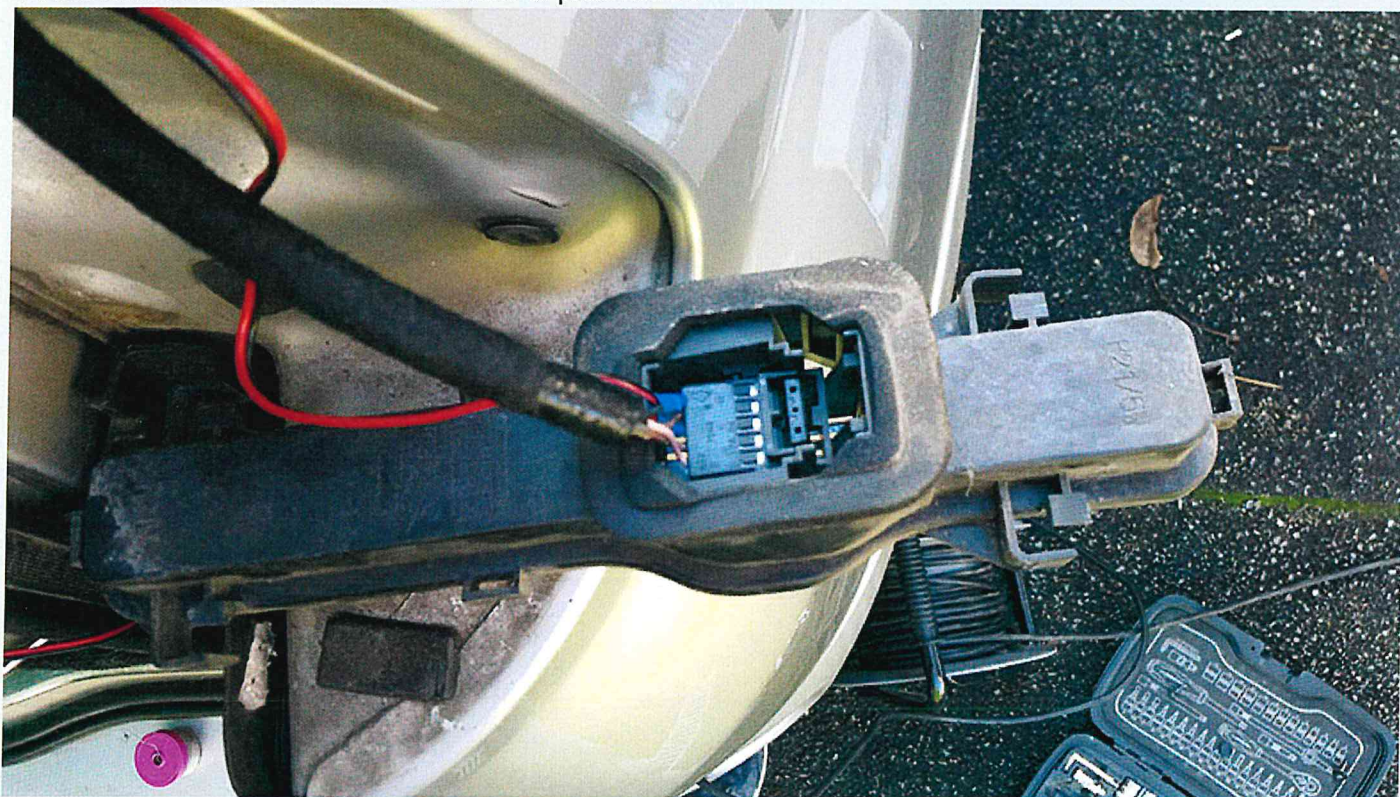
En haut à droite de la photo c'est la douille en caoutchouc dans laquelle on viendra mettre la veilleuse qui éclaire la plaque d'immatriculation. Il faudra relier les 2 fils (le noir et le blanc) dans la fiche du véhicule, ou bien les souder.



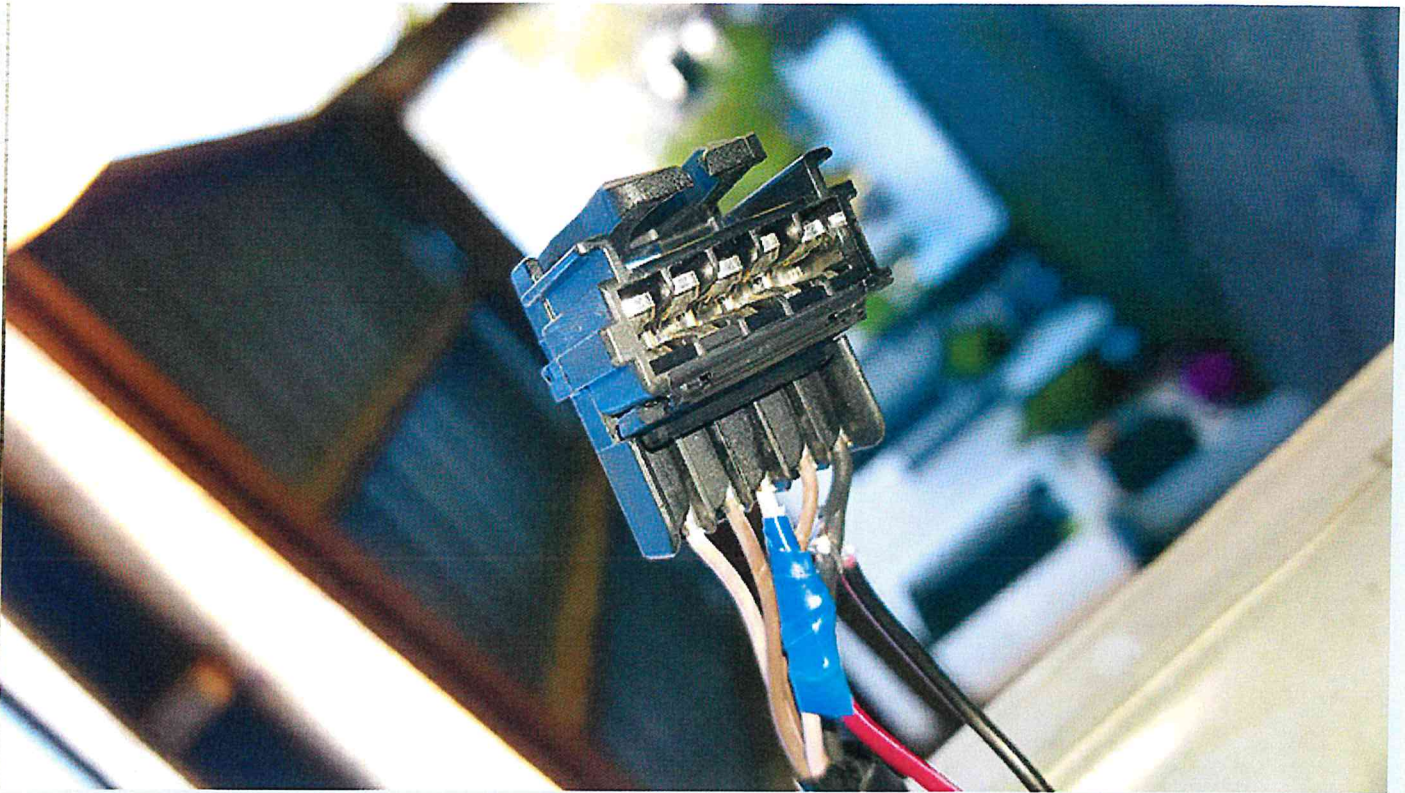
A droite de la caméra sur cette photo il y a une plaque verticale transparente inclinée qu'on ne voit pas bien puisque la photo est prise juste au dessus de celle-ci (il y a des photos plus loin sur lesquelles on voit bien cette plaque rassurez-vous), il fallait dans mon cas la déclipser et la tourner dans l'autre sens pour qu'elle s'incline vers la zone qui va éclairer la plaque d'immatriculation, elle comporte un trou dans lequel il faut clipser la douille en caoutchouc (celle avec les fils blanc et noir) :



On démonte le feu arrière et on débranche la prise noire :



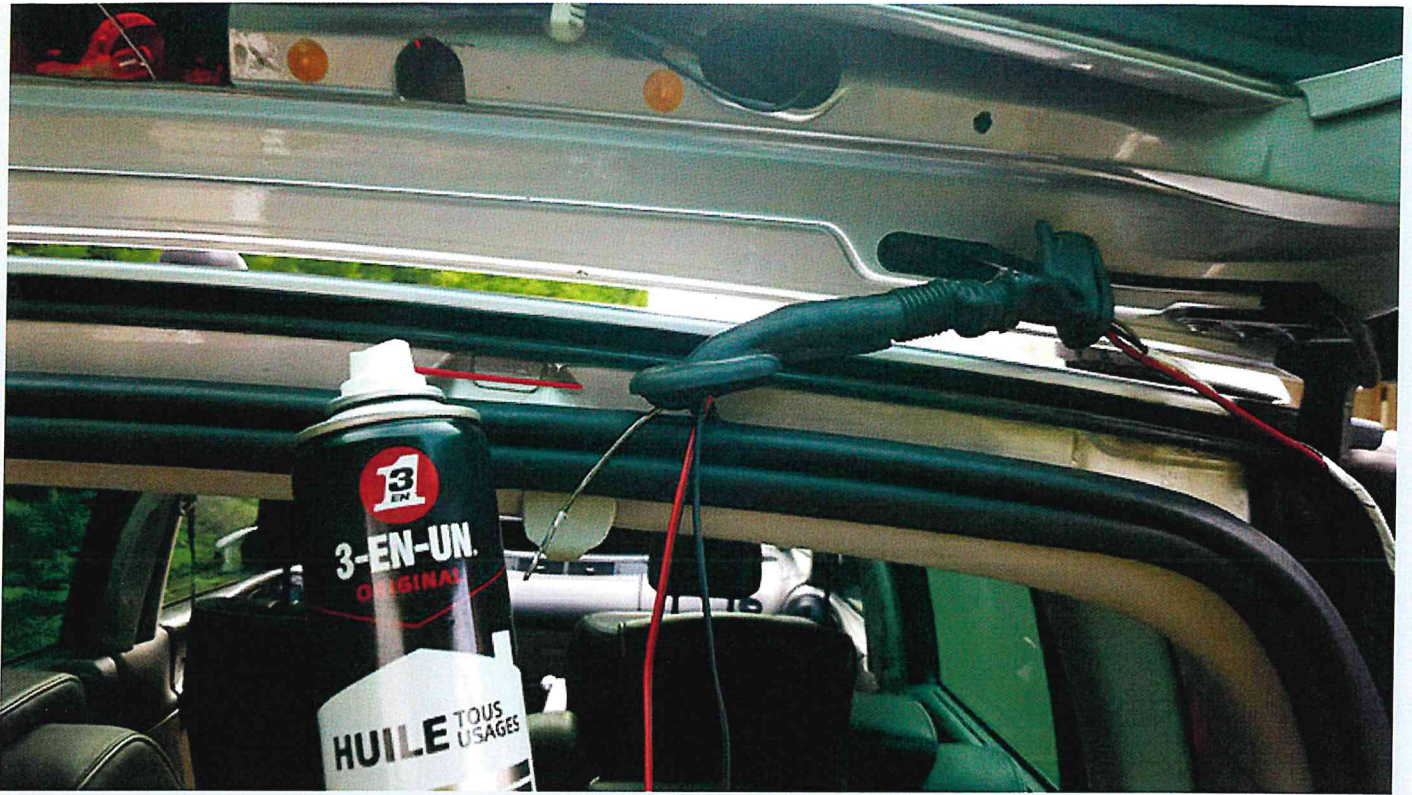
Pour alimenter la caméra : fil rouge sur la borne positive +12V du feu arrière (droit ici) se trouve au milieu sur la fiche (fil rose) et fil noir sur la masse de la prise du feu de recul, c'est le fil noir sur une extrémité.

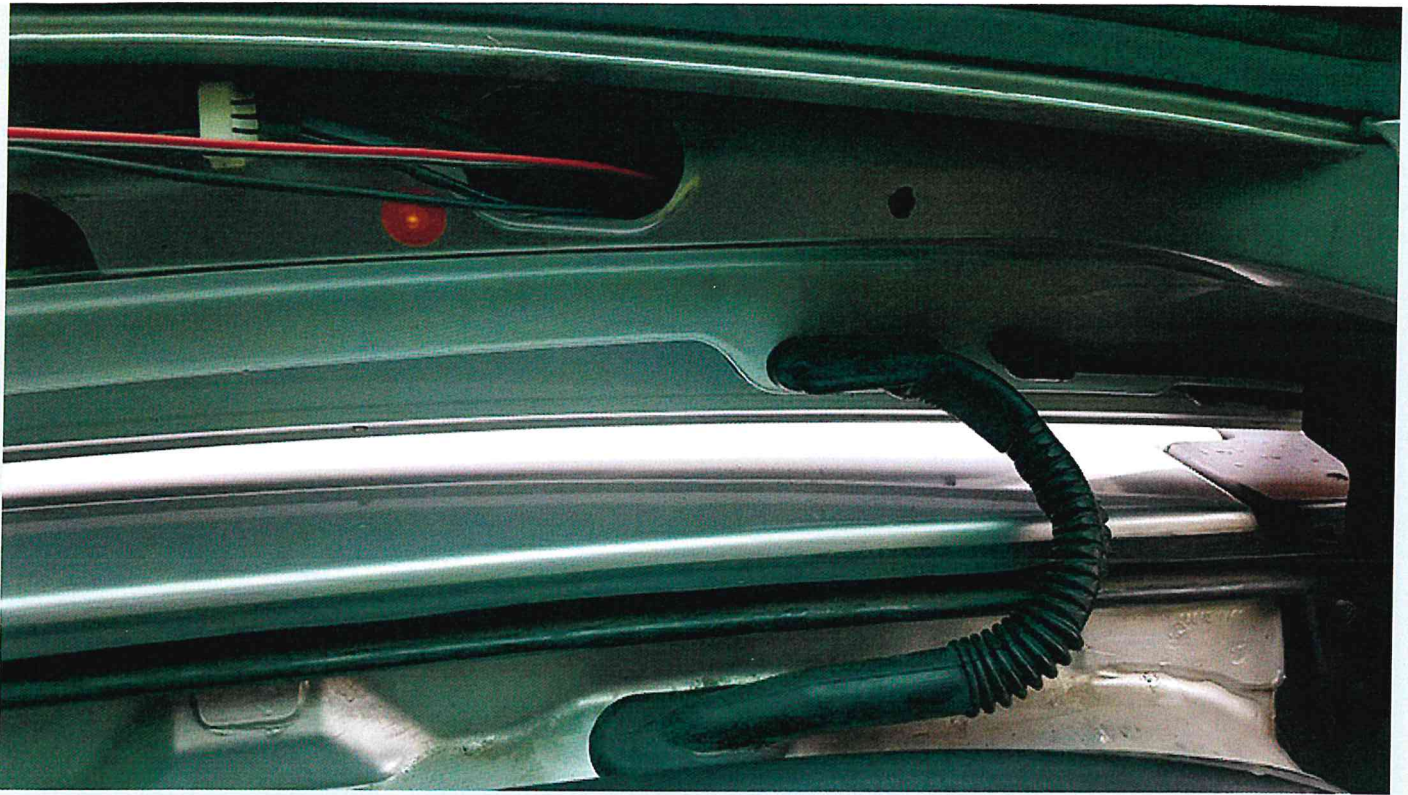


On passe la rallonge vidéo entre la partie avant du véhicule et le coffre. A l'avant du véhicule on retire les garnitures du côté passager et on fait remonter le fil de rallonge vidéo (à l'inde d'un cintre en métal par exemple) jusqu'à la prise RCA femelle qu'on a mise en place (celle provenant de l'écran LCD), on loge le câble sous les seuils de portes en démontant progressivement les caches, pour ceux de la porte arrière j'ai du faire levier car le rail des sièges empêche qu'on démonte le seuil de porte en plastique, mais j'ai réussi à le lever suffisamment pour y passer proprement mon câble vidéo avec les câbles du faisceau électrique d'origine déjà présent ici.

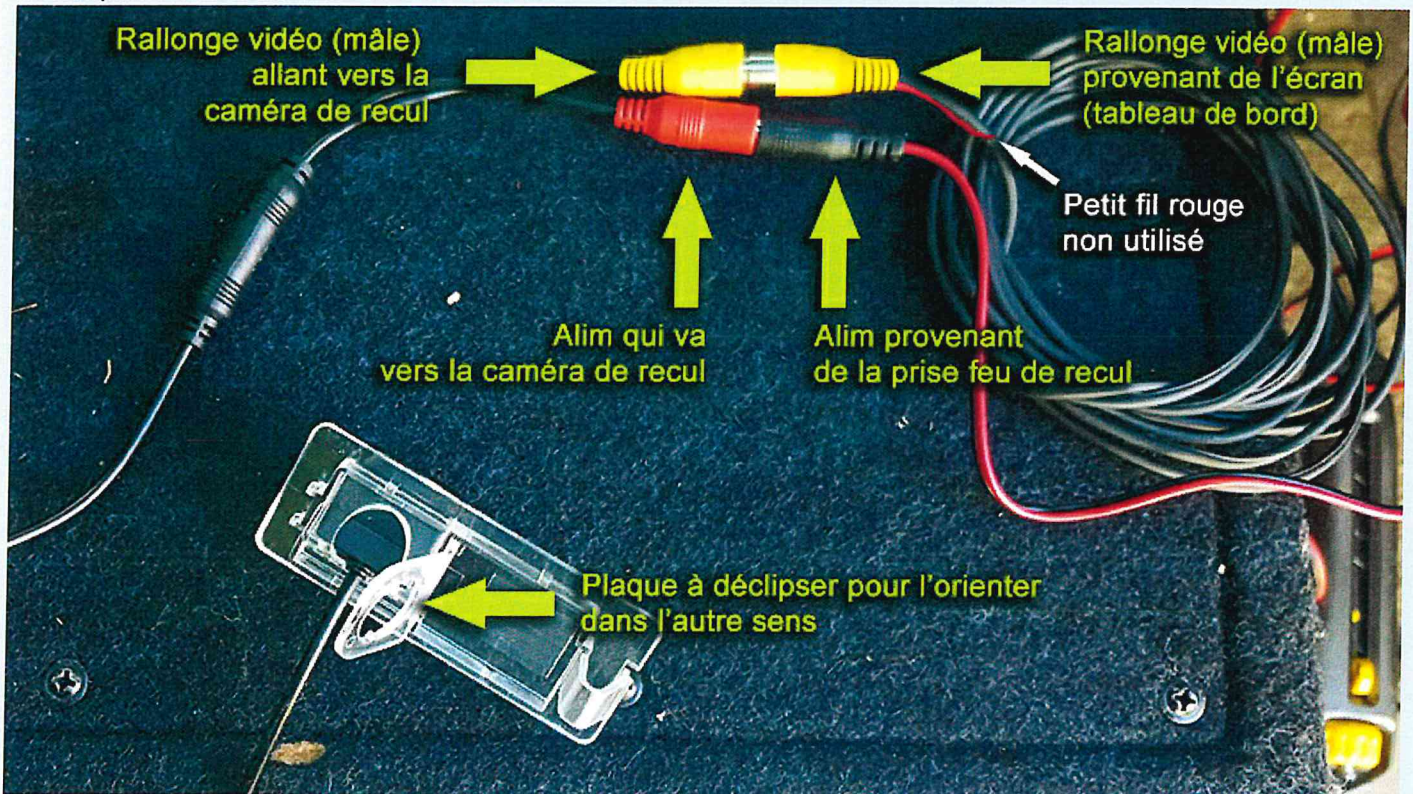
Arrivé à l'arrière, on regroupe avec de l'adhésif le fil d'alim et la rallonge vidéo pour passer tous les câbles ensemble vers le coffre au niveau de la plaque d'immatriculation. J'ai utilisé le même fil de fer de cintre pour passer sous la doublure de plafond afin de rejoindre le reste du faisceau électrique de la voiture que j'ai suivi, mes fils de caméra et d'alim de la caméra partent donc du côté arrière droit du véhicule et vont vers le côté gauche de la vitre arrière du coffre en haut puis redescendent jusqu'à rejoindre la plaque d'immatriculation. Il faut déclipser les plastiques intérieurs autour de la vitre du coffre en commençant par la partie supérieure en haut de la vitre, vous tirez vers vous, ensuite il suffit de retirer les vis et autres clips en plastique jusqu'à avoir la place d'atteindre l'éclairage de la plaque d'immatriculation.

Pour le coffre, on passe dans la gaine en lubrifiant et en utilisant un passe fil rigide type cintre en métal comme ceci, ça prend 30 seconde et c'est très facile :

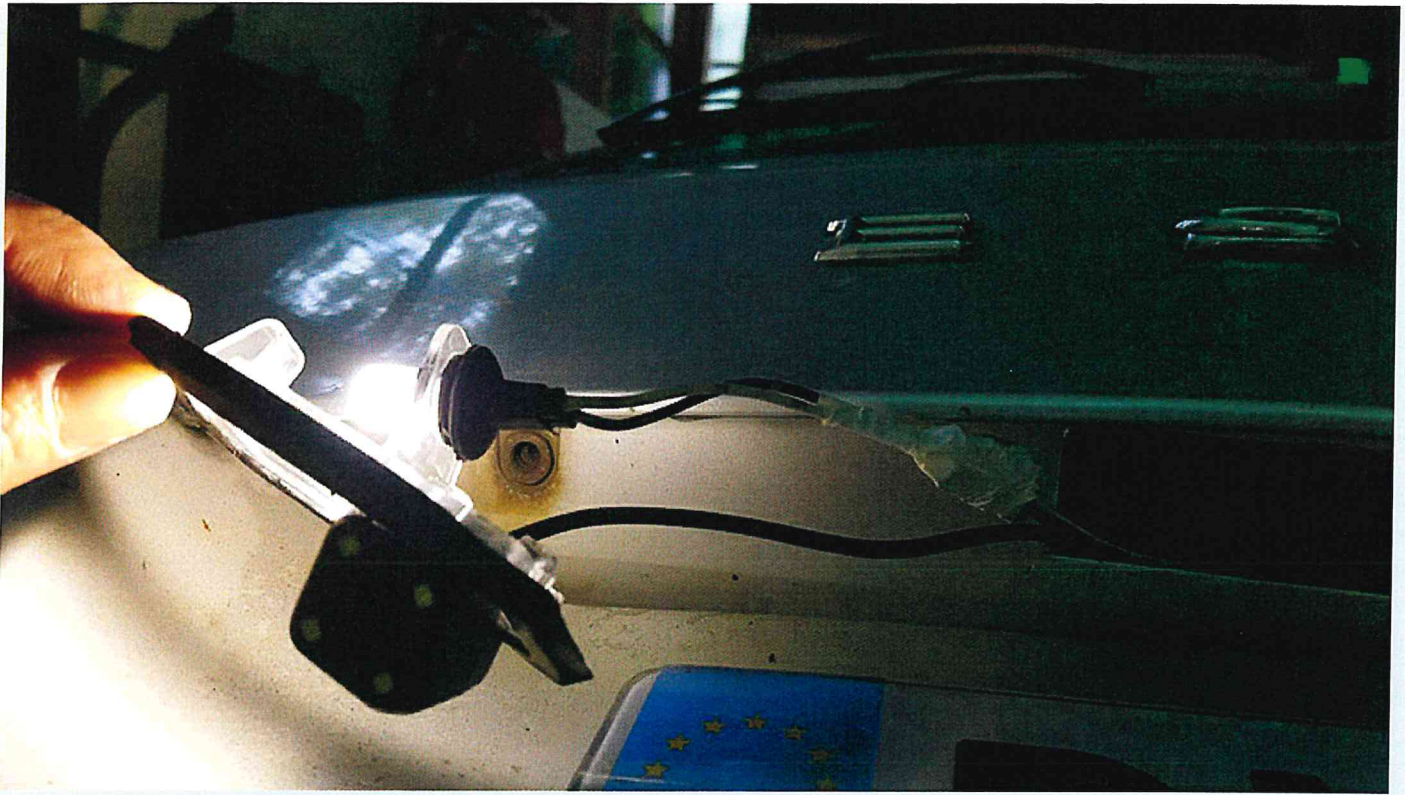




Revenons à la caméra, la petite plaque transparente sur laquelle est fixée la douille en caoutchouc était orientée dans le mauvais sens, mais on peut la déclipser pour la retourner, vous comprendrez une fois devant, mais sur cette photo elle était orientée vers la gauche, sur la caméra, au lieu de viser la partie transparente de droite de ma photo ! on connecte les fiches RCA jaunes entre elles et on connecte le câble d'alimentation fraîchement relié à l'alimentation de l'ampoule du feu de recul et c'est terminé.



Voici donc le branchement de la veilleuse avec la plaque orientée correctement :



Voici le rendu avec le joint récupéré :



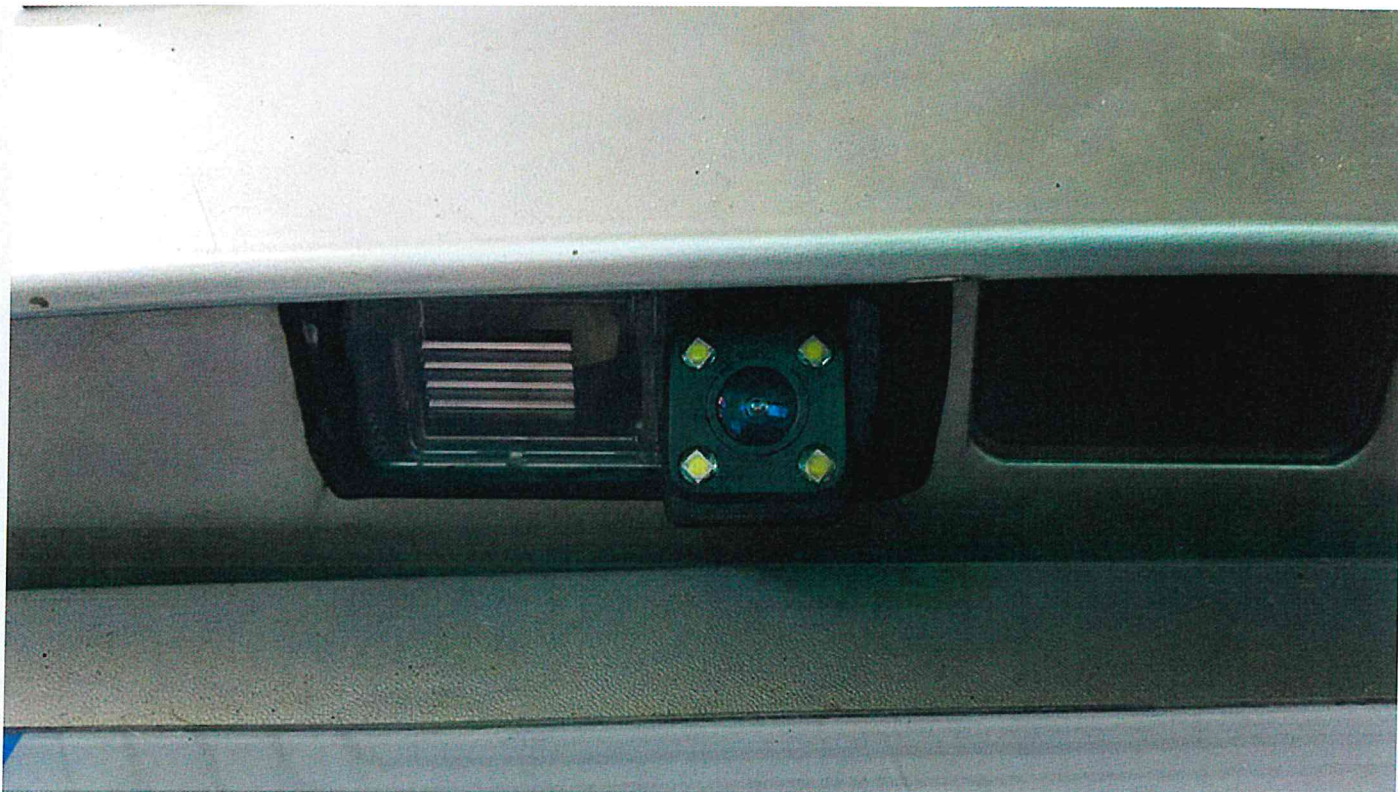


En corrigeant l'orientation :



Avec un coup de peinture sur les 4 leds de la caméra :

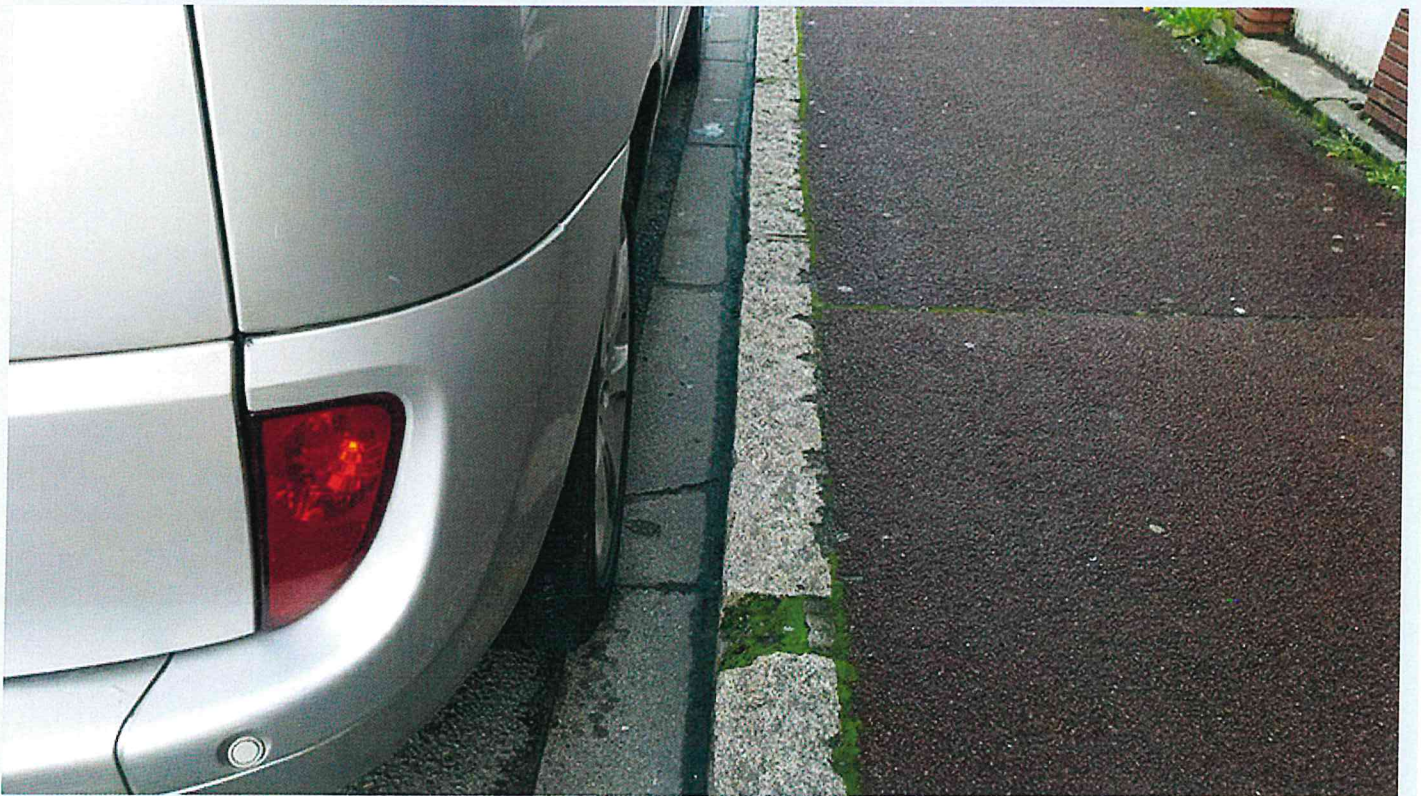
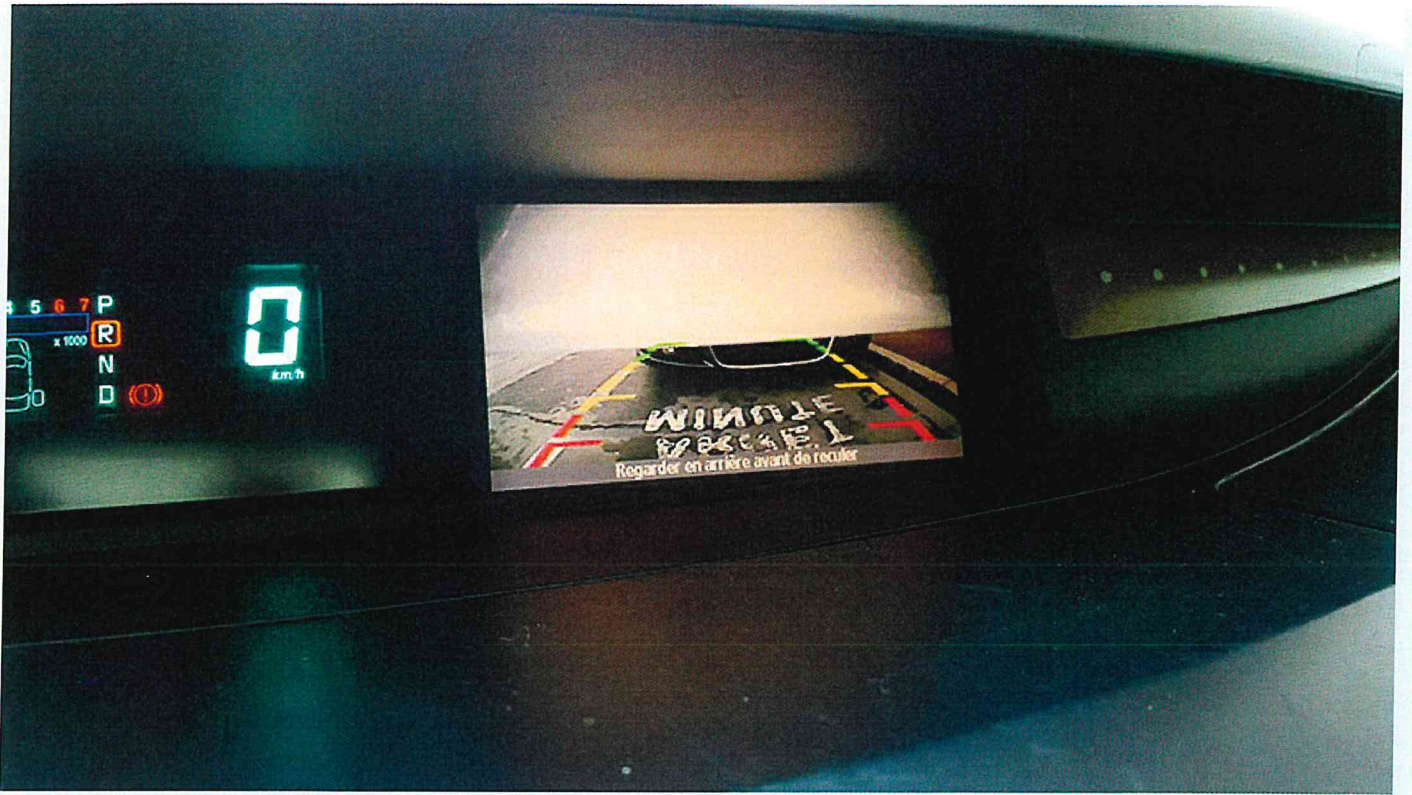
Avant



Après



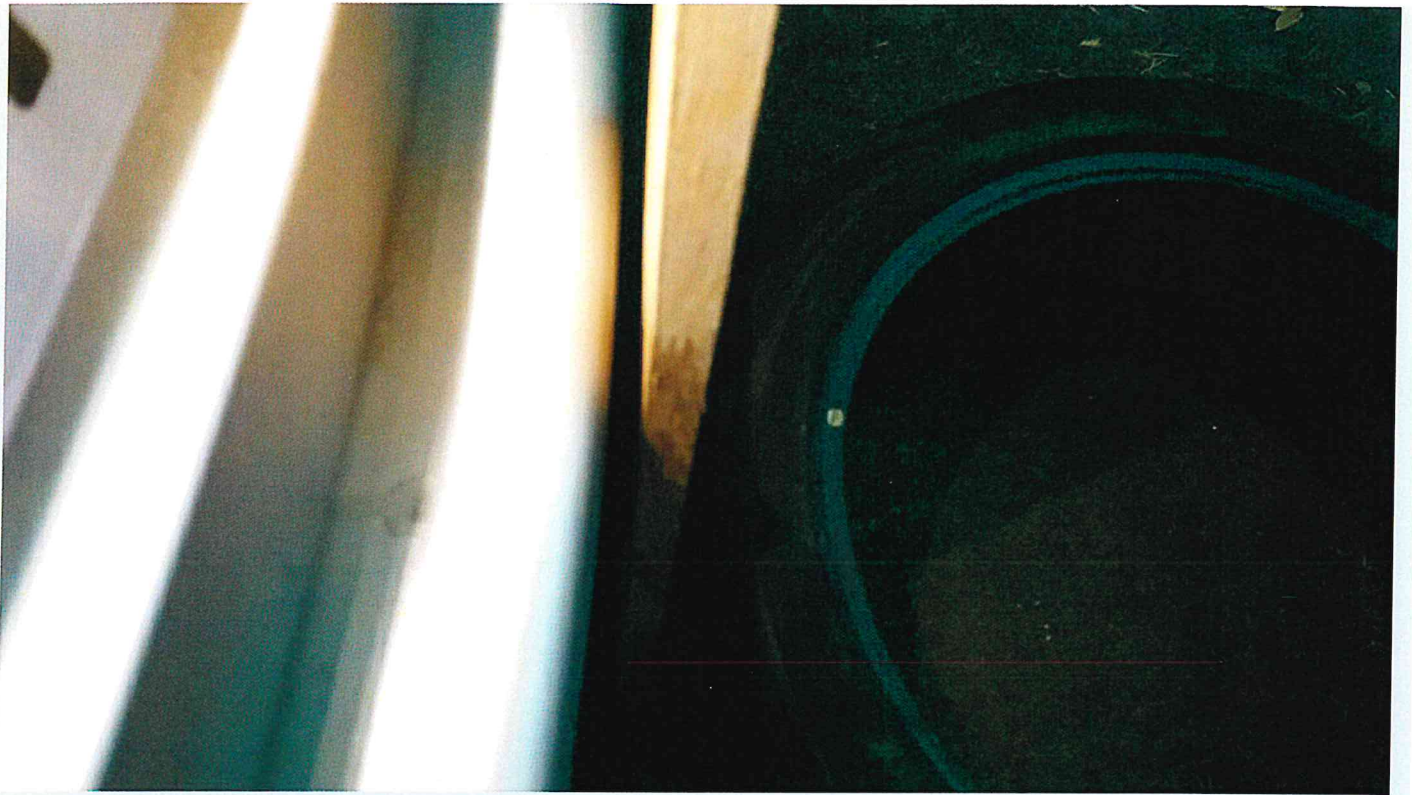
Voici l'image obtenue sans rien modifier sur l'orientation de la caméra, la partie haute est cachée par le coffre :

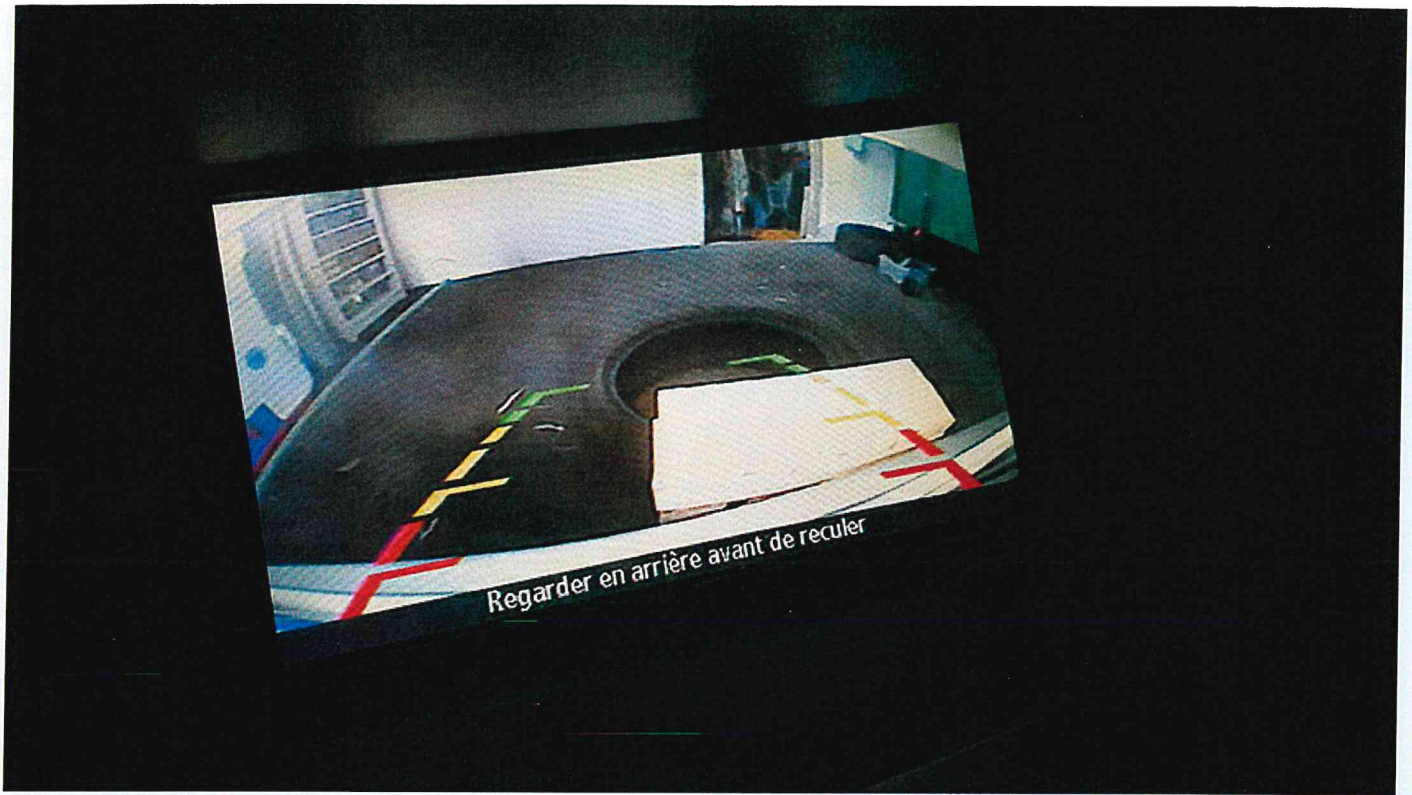


Après correction de l'orientation, voici le résultat :

J'ai maintenu une planche à la verticale avec un pneu au sol pour tester la distance de contact entre mon parechoc et la planche







J'ai poussé le truc un peu plus loin en y ajoutant un interrupteur et une seconde source vidéo :



Voilà à vous de jouer, j'ai passé un temps fou à faire ce tuto... 😊

Dernière modification par onfre le 17 nov. 2019, 11:09, modifié 16 fois.



Espace III 2.0 16v Privilège, 2002, 233500 km VENDU.
Espace IV 3.5 V6 Initiale phase 2, 2006, 258000 km

barbenzingue
Conduite accompagnée



Re: [Tuto] Installer une caméra de recul sur écran CNC Carminat

14 nov. 2019, 23:28

Tu nous mets l'eau à la bouche

Espace 4 2.0 DCI 150 BVA Initiale 2009 Beige Angora

Totor33
Fou (folle) du volant



Re: [Tuto] Installer une caméra de recul sur écran CNC Carminat

15 nov. 2019, 00:23

Alors là, BRAVO!!! ça c'est du tuto...

Y-a-plus-ka!!!!

Il ne me reste plus qu'à attendre qu'il fasse beau pour le faire...

Merci.....

Totor33

Simca 1501

Ford Escort 940

Simca 1301 - 230 000 km

504 TI BVA

R18 GTD

R21 Nevada GTD - 243 000 km

Espace II Diesel 1994 - 342 530 km - 15-03-2011 CT Vierge!

Espace III 2.2 DCI - 2001 - 450 142 km affichés au compteur (en réalité 160 000 km de moins (bug!!!)) - Moteur changé à 50 000 km).

Espace IV 2.0 150 cv BVA - 2008 - 242 000 Km

Kangoo 1.9D Alizé - 2000 - 315 875 Km..... nouveau venu pour ma Fille.

PASSION ESPACE CLUB USER



onfre

Sur l'autoroute



Re: [Tuto] Installer une caméra de recul sur écran CNC Carminat

15 nov. 2019, 11:00

barbenzingue a écrit : ↑

Tu nous mets l'eau à la bouche

Il faut se lancer 😊

Totor33 a écrit : ↑

Alors là, BRAVO!!! ça c'est du tuto...

Y-a-plus-ka!!!!

Il ne me reste plus qu'à attendre qu'il fasse beau pour le faire...

Merci.....

Je viens de compléter et de remettre certaines étapes dans le bon ordre chronologique, c'est plus clair ainsi.

Merci pour vos encouragements, j'en ai passé du temps à vous faire tout ça, maintenant il faut que ça serve ! 😊 Je me suis éclaté à faire le filigrane "passion espace club" 😊



Espace III 2.0 16v Privilège, 2002, 233500 km VENDU.

Espace IV 3.5 V6 Initiale phase 2, 2006, 258000 km



orval56

Site Admin




Re: [Tuto] Installer une caméra de recul sur écran CNC Carminat

16 nov. 2019, 21:41

j'ai monté sur le master
18 € la caméra avec 8 m de cable video
10 € l'écran

le tout sur aliexpress

exactement la même boîte

 **Collector T000042** / J112 2.0 - 17/07/1984 - 375.000 km - finition TSE

sur ce forum depuis le 23 mai 2003

Espace II Albertville- 12/1991 - 197.000 km - 2.8 V6 153 CV blanc arctique

Grand Espace IV Alcantara- 03/2013 - 165.000 km - 2.0dci 130 - gris éclipse

Je ne réponds pas aux questions techniques en MP - Merci de votre compréhension.

**EAime**

Fou (folle) du volant

**Re: [Tuto] Installer une caméra de recul sur écran CNC Carminat**

17 nov. 2019, 11:48

Grand Merci à Toi, en tous cas !!!!

Ca désacralise l'opération ! 😊

VEL SATIS 3.5 V6 Initiale, 2006, Gris Platine (arrivée en juin 2018), 160 000 km 184 000 km 193 500 km 200 000 km 203 000 km 😊

Espace 2 V6 2.8 RXE, 1991, Gris Rafale, 202 000 km !! 😊

Espace 1 2.0 TXE, 1989, Bleu Mandehourie, 245 000 km (Don au Téléthon avant l'heure, parti en Bretagne le 26 octobre) 😊

Citroen C3 Picasso Music Touch, 1.4 VTI 95CV, 2013, Bleu Encre- 80 000 km !

Toyota Aygo 1.0 VVTI, Gris Souris, Boite robotisée, 2011 - 13 800km, pour le Fiston, dans 3 ans !

BMW R850RT 2003, Bleu Tahiti, 122 000 km, du bonheur, 😊

Derbi Senda R DRD Racing Kit Air sal 72cm3, 2004, 13 000 km, du Fiston.

Je ne réponds pas aux questions techniques envoyées par MP

Quand Elles ont la tête comme ça, rentrées dans les épaules, c'est qu'Elles sont pas contentes..... (Coluche)

**onfre**

Sur l'autoroute

**Re: [Tuto] Installer une caméra de recul sur écran CNC Carminat**

17 nov. 2019, 15:17

C'est juste un peu chiatique de passer les câbles, sinon c'est relativement simple.

Je suis en train de chercher une solution pour virer le message "Regarder en arrière avant de reculer" qui est peut-être là parce que j'ai fait une mise à jour du Carminat (radars), étant donné que je n'avais pas la caméra de recul avant d'avoir fait la mise à jour, je ne sais pas si c'est elle qui en est la cause, et je ne sais pas comment revenir en arrière non plus..