

RENAULT

Manuel de réparation

Autoradio Blaupunkt RADIOSAT 2000

- GENERALITES
 - DESCRIPTION
 - PROCEDURE D'INTRODUCTION DU CODE
 - FONCTIONNEMENT RADIO
 - FONCTIONNEMENT DU LECTEUR DE CASSETTES
 - CARACTERISTIQUES TECHNIQUES
 - BRANCHEMENTS
 - TEST SPECIFIQUES
 - DIAGNOSTIC
-

77 11 190 369

JANVIER 1997

Edition française

"Les Méthodes de Réparation prescrites par le constructeur, dans ce présent document, sont établies en fonction des spécifications techniques en vigueur à la date d'établissement du document.

Elles sont susceptibles de modifications en cas de changements apportés par le constructeur à la fabrication des différents organes et accessoires des véhicules de sa marque".

Tous les droits d'auteur sont réservés à Renault .

La reproduction ou la traduction même partielle du présent document ainsi que l'utilisation du système de numérotage de référence des pièces de rechange sont interdites sans l'autorisation écrite et préalable de Renault .



Renault 1997

SOMMAIRE

	Pages
86 RADIO	
Généralités	86- 1
Description	86- 4
Introduction du code confidentiel	86- 8
Fonctionnement radio	86- 9
Fonctionnement du lecteur de cassettes	86-12
Caractéristiques techniques	86-13
Branchements	86-14
Test spécifiques	86-15
Diagnostic	86-17
Fiche diagnostic	86-20
Identification	86-23

Cet appareil est un combiné radio-cassette (ou boîtier audio) muni d'un boîtier de commande à distance (satellite) positionné à droite du volant et qui double, pour les fonctions principales, les touches du boîtier audio.

Il permet, par ailleurs, l'introduction du code confidentiel (voir plus loin).

Il existe deux types de satellites.

Suivant le véhicule, l'appareil sera associé à l'un ou à l'autre.

Le son est diffusé dans le véhicule par des haut-parleurs répartis et orientés pour une diffusion optimale du son.

Pour des raisons de sécurité, cet appareil est codé. En effet, à chaque coupure d'alimentation en + avant contact, il est nécessaire d'introduire un code (quatre chiffres) donné par le fabricant et permettant de faire fonctionner le système.

ATTENTION : lors de la préparation du véhicule neuf, il est nécessaire d'annuler le fonctionnement en mode brouillé (voir page **86-3**). Par ailleurs, avant toute intervention sur véhicule, s'assurer que le client est en possession de son code confidentiel.

CARACTERISTIQUES FONCTIONNELLES

- Un tuner radio hautes performances, à synthétiseur de fréquences **PLL** et microprocesseurs, permettant le traitement et la mémorisation de nombreuses informations et en particulier, en **Travelstore**, la sélection automatique des meilleurs émetteurs diffusant vos programmes **FM** :
 - cinq gammes d'ondes **L (GO) - M (PO) - U (FM) - UT (Travelstore en gamme FM)**,
 - **UT (Travelstore)** : mémorisation automatique des six meilleurs émetteurs reçus en gamme **FM**,
 - six présélections par gamme,
 - recherche électronique manuelle des stations en fréquences croissantes ou décroissantes,
 - recherche électronique automatique des stations uniquement en fréquences croissantes et à partir de la commande à distance (satellite),
 - commutation automatique mono / stéréo,
 - deux niveaux de sensibilité d'arrêt en recherche électronique pouvant être sélectionnés à partir de la façade.
- Un lecteur de cassettes :
 - tête de lecture "**Hard Permalloy**",
 - écoute radio pendant le bobinage rapide.
- Amplificateurs **B.F.** délivrant chacun une puissance de **6 Watts** selon norme **DIN 45 324 3.1** :
 - réglage électronique du volume,
 - balance pour haut-parleurs droit et gauche,
 - contrôle continu des graves et des aigus.

PREPARATION DES AUTORADIOS SUR VEHICULES NEUFS

Pour des raisons de sécurité, l'appareil, en sortie d'usine, fonctionne de la manière suivante dans le véhicule.

Poste allumé, des "**blips**" sonores sont générés toutes les **3 secondes** en superposition de l'écoute des émissions radio ou cassette et ceci, pendant **2 minutes**.

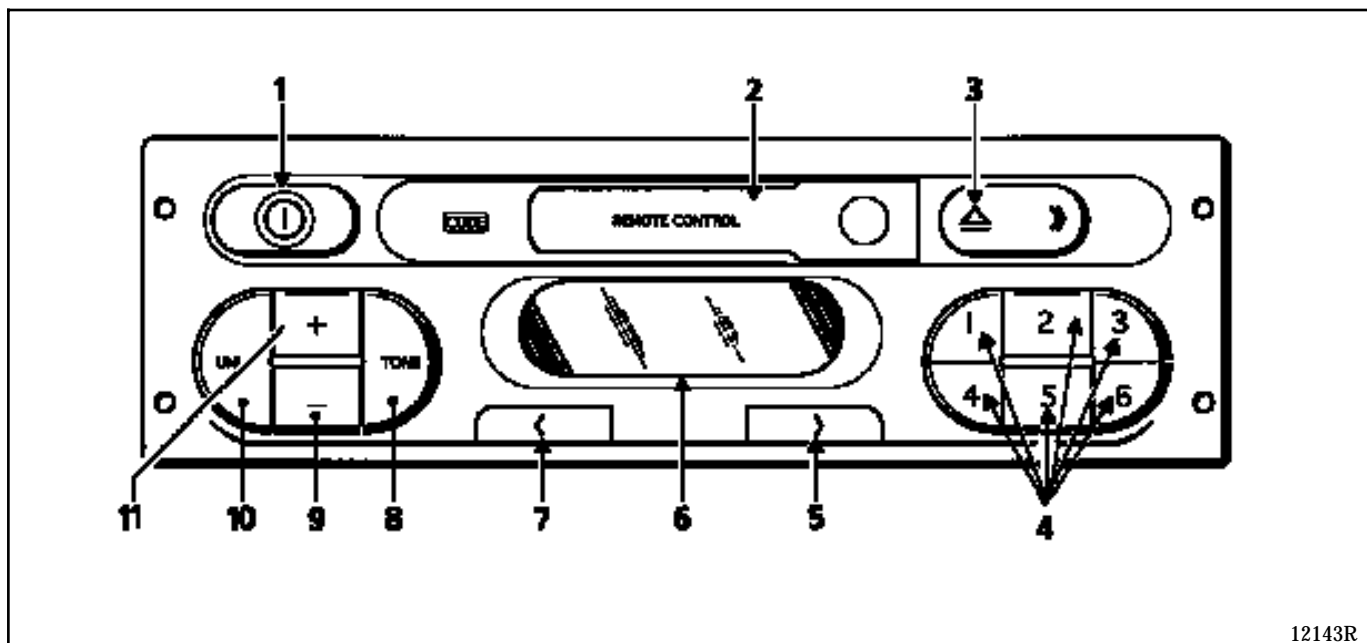
Pendant l'affichage de la fréquence ou du message concernant le lecteur de cassettes, toutes les fonctions sont opérationnelles.

A l'issue des **2 minutes**, l'appareil devient muet et l'afficheur indique "**CODE**" de manière fixe.

Ce mode de fonctionnement est appelé "**mode brouillé**".

Pour supprimer le mode brouillé, il suffit d'introduire le code lorsque l'afficheur indique "**CODE**" (voir page **86-8**).

BOITIER AUDIO



12143R

- 1 Touche Marche/Arrêt radio, cassette et satellite.
- 2 Compartiment lecteur de cassettes.
- 3 Bouton d'éjection ou de bobinage rapide de la cassette.
- 4 Touches de :
 - Rappel des présélections (1 à 6) des stations radio par pression brève (inférieure à **2 secondes**).
 - Mise en mémoire des stations radio par pression soutenue (supérieure à **2 secondes**).
- 5 Touche de recherche manuelle d'un émetteur, dans le sens des fréquences croissantes.
- 6 Afficheur.
Pour plus de détails, voir page **86-6**.
- 7 Touche de recherche manuelle d'un émetteur, dans le sens des fréquences décroissantes.
- 8 Touche de sélection du mode de réglage des graves, des aigus et de la balance droite/gauche.
- 9 Touche "-" pour :
 - diminuer le volume sonore,
 - effectuer le réglage de la balance droite/gauche vers la droite,
 - diminuer le niveau des graves et des aigus.

10 Touche de :

- Sélection de la gamme d'onde **M (PO)**, **U (FM)**, **UT (Autoprogrammation** en gamme **FM** ou **Travelstore)** ou **L (GO)** par appuis brefs et successifs.
- Commutation du niveau de sensibilité d'arrêt de la recherche automatique par appui sur la touche jusqu'à l'émission d'un "**blip**" sonore.

DX éteint : Sensibilité normale d'arrêt de la recherche.

La recherche électronique s'arrête uniquement sur les émetteurs reçus avec un niveau suffisant pour permettre une écoute confortable.

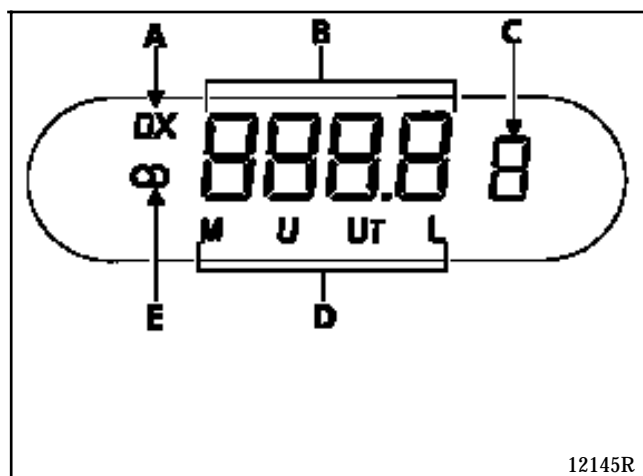
DX allumé : Sensibilité augmentée d'arrêt de la recherche.

La recherche électronique s'arrête sur tous les émetteurs reçus, même si la qualité d'écoute n'est pas optimale.

11 Touche "+" pour :

- augmenter le volume sonore,
- effectuer le réglage de la balance droite/gauche vers la gauche,
- augmenter le niveau des graves et des aigus.

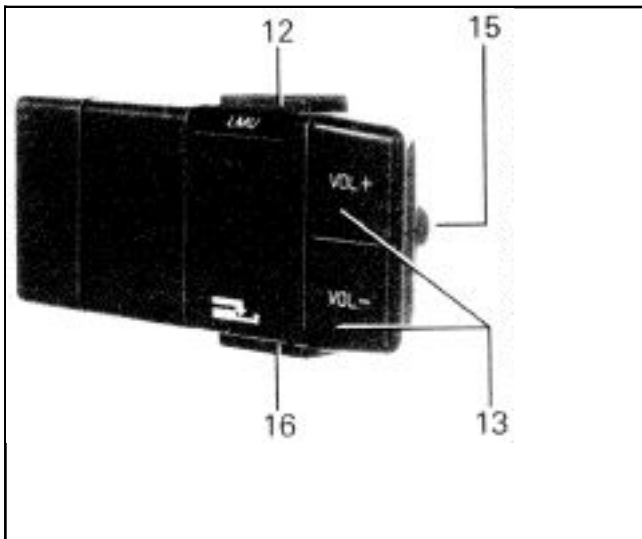
AFFICHEUR



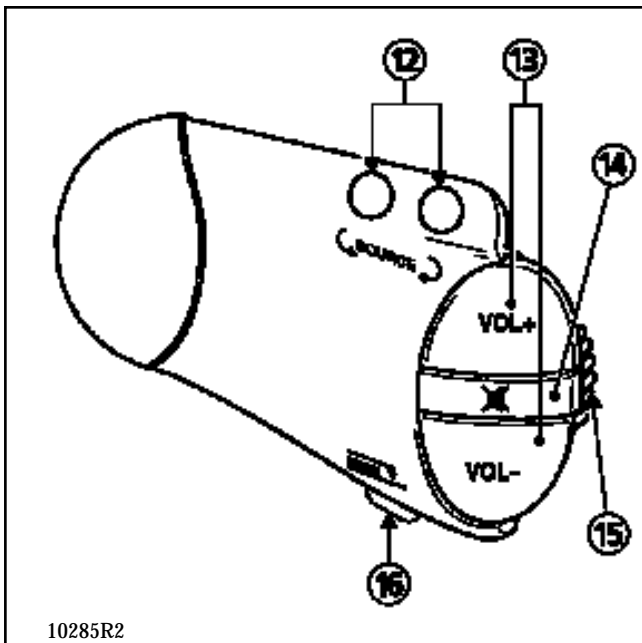
- A** Indicateur de niveau de sensibilité augmentée d'arrêt de la recherche automatique.
- B** Fréquence sur laquelle la radio est accordée ou message "CASS" indiquant le fonctionnement du lecteur de cassettes.
- C** Numéro de la présélection active (1 à 6).
- D** Témoins de gamme d'ondes **M (PO)**, **U (FM)**, **UT (Autoprogrammation en gamme FM ou Travelstore)** et **L (GO)**.
- E** Indicateur de réception Stéréo en **FM**.
En gamme **FM**, dans des conditions de réception difficiles, différents filtres sont utilisés pour supprimer la stéréo ; le témoin s'éteint.

SATELLITE (boîtier de commande à distance)

Type 1 :



Type 2 :



- 12** Changement de gamme d'ondes ou de source à chaque pression en suivant le cycle : **FM (U), FM Travelstore (UT), PO (M), GO (L), cassette, FM (U)**... (ou l'inverse selon la touche **12** utilisée sur un satellite de "type 2").
- 13**
- Touches "+/-" pour le réglage du volume sonore.
 - Coupure/remise du son (fonction "**Mute**") en tirant simultanément les deux touches.
- 14** **Sur un satellite de type 2 uniquement :** coupure/remise du son (fonction "**Mute**").
- 15** Molette :
- Mode radio : changement de la présélection (**1 à 6**) dans la gamme d'ondes sélectionnée par une touche **12**.
 - Mode d'entrée du code confidentiel de sécurité : composition des quatre chiffres du code.
- 16**
- Appui court (moins de **2 secondes**) :
 - Recherche automatique d'un émetteur dans le sens des fréquences croissantes (en mode radio).
 - Validation des chiffres du code (en mode d'entrée du code confidentiel de sécurité).
 - Appui long (supérieur à **2 secondes**) :
 - Lancement d'une **Autoprogrammation** en gamme **FM** ou **Travelstore** (en mode radio ou lecteur de cassettes).
 - Validation du code (en mode d'entrée du code confidentiel de sécurité).

Introduction du code confidentiel

Le code est un nombre à quatre chiffres compris entre **0000** à **9999**.

Il apparaît sur la partie détachable du **PV des Mines** collée sur le carnet de garantie ou pour l'exportation, sur la facture du véhicule.

Programmé en cours de fabrication de l'appareil, ce code ne peut être, en aucun cas, modifié par l'utilisateur.

PROCEDURE D'INTRODUCTION DU CODE

- **Après une coupure d'alimentation générale.**
- **Pour supprimer le mode brouillé**
 - a) Appuyer sur la touche **1** pour mettre l'appareil sous tension, l'information "**CODE**" apparaît fugitivement sur l'afficheur (éventuellement au bout de **2 minutes** de fonctionnement en mode brouillé) avant d'être remplacée par "**0000**", avec le premier "**0**" clignotant.
 - b) Pour composer les quatre chiffres du code :
 - ajuster le chiffre qui clignote à l'aide de la molette **15** du satellite,
 - exercer un appui bref sur la touche **16** du satellite pour valider ce chiffre et faire clignoter le suivant,
 - renouveler ces deux opérations jusqu'à ce que les quatre chiffres du code soient affichés.
 - c) Exercer un appui prolongé sur la touche **16** du satellite pour valider ce code.

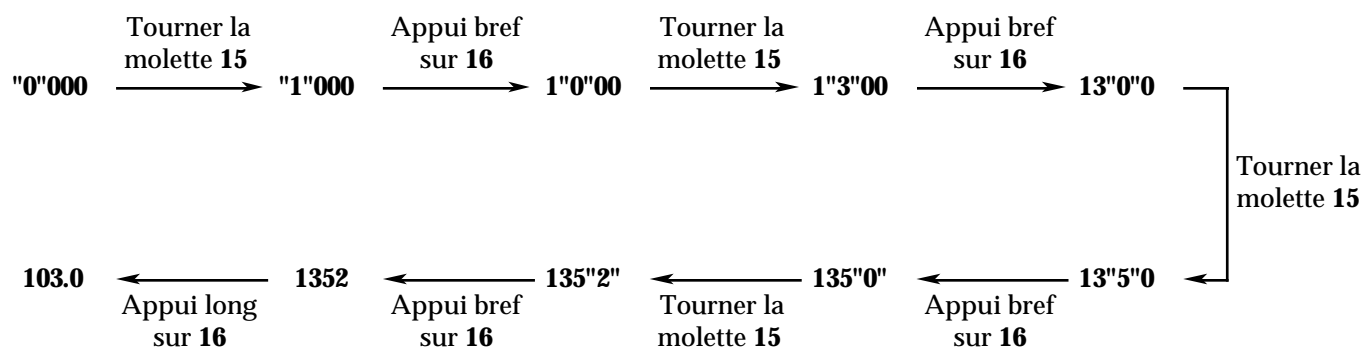
La validation du code se traduit par un "**blip**" sonore et l'affichage d'une fréquence qui correspond au dernier émetteur écouté.

Les réglages du volume sonore, de la tonalité et de la balance ont été mémorisés avec, toutefois, un seuil maximum pour le volume.

Exemple :

Un chiffre clignotant est représenté entre guillemets ("**0**").

Pour entrer le code **1352** :



IMPORTANT :

Si le code introduit est erroné, cela génère un "**blip**" sonore d'erreur et quatre tirets "----" apparaissent sur l'afficheur.

Il ne sera possible de réintroduire le code suivant la méthode décrite précédemment que lorsque l'afficheur indiquera, à nouveau, "**CODE**". Pour cela, **il faut laisser l'appareil allumé et attendre un délai d'une minute.**

Si ce nouvel essai est refusé, il sera possible de réitérer l'opération en gardant toujours l'appareil allumé mais les délais d'attente entre chaque opération (en cas d'erreur) seront successivement de **2, 4, 8, 16** et **32 minutes**.

MARCHE/ARRET

Appuyer sur la touche **1**.

A la mise sous tension, le dernier programme écouté (radio ou cassette) est restitué s'il n'y a pas eu de coupure de l'alimentation générale.

NOTA : un système permet d'utiliser cet appareil sans mettre le contact du véhicule (en + avant contact).

Cette fonction est limitée par une temporisation de **15 minutes** au bout de laquelle l'appareil s'éteint automatiquement afin de ne pas décharger la batterie.

Lorsque le fonctionnement en + avant contact est interrompu par appui sur la touche **1**, l'appui suivant (sur la même touche) relance la temporisation de **15 minutes**.

REGLAGE DU CONFORT D'ECOUTE

Volume : touches **9** et **11** sur la façade ou **13** du satellite.

Le réglage du volume sonore n'apparaît pas sur l'afficheur.

Une fonction accessible uniquement à partir de la commande à distance permet de couper le volume sonore instantanément (mode "**Mute**").

Pour cela, il suffit d'actionner simultanément les deux touches **13** du satellite. Une nouvelle action identique remettra le volume à son niveau précédent.

NOTA : le même résultat s'obtient directement à l'aide de la touche **14** sur un satellite de "**type 2**".

Il est également possible de sortir de ce mode "**Mute**" en augmentant le volume sonore de façon progressive grâce à la touche "+" du satellite.

Lorsque ce mode est actif, c'est le seul cas où l'afficheur indique le niveau du volume sonore ; soit "**0**".

Tonalité

- **Graves** : Sélectionner la fonction par appui sur la touche **8**, puis effectuer le réglage à l'aide des touches **9** et **11** de la façade.
- **Aigus** : Lorsque le mode de réglage des graves est actif, un nouvel appui sur la touche **8** fait passer en mode de réglage des aigus. Effectuer alors le réglage à l'aide des touches **9** et **11** de la façade.

Echelles de réglage

Graves		Aigus		
LO	- 6	HI	- 6	mini
LO	0	HI	0	moyen
LO	6	HI	6	maxi

- **Loudness automatique** : Cette fonction réalise une correction physiologique ; c'est-à-dire une action progressive sur les graves en fonction du volume.
Il n'y a pas d'affichage particulier.

Répartition spatiale du son

Sélectionner la balance droite/gauche par appuis répétés sur la touche **8** puis, effectuer le réglage à l'aide des touches **9** et **11** de la façade.

Lorsque le mode de réglage des aigus est actif, un nouvel appui sur la touche **8** fait passer en mode de réglage de la balance droite/gauche.

Echelle de réglage

0 - 9	tout à droite
9 - 9	milieu
9 - 0	tout à gauche

Généralités sur ces différents réglages

Dès l'appui sur la touche **8**, l'afficheur indique la fonction sélectionnée et son réglage.

Si, au bout de **4 secondes** aucun réglage n'est effectué, l'afficheur revient sur son état précédent (affichage d'une fréquence radio ou du message "**CASS**" lié au fonctionnement du lecteur de cassettes).

Ces réglages sont uniques et restitués à chaque mise sous tension, avec, toutefois, une limitation du volume sonore.

Dans le cas d'une coupure d'alimentation générale, les réglages de tonalité et de balance reviennent à leur niveau moyen.

SELECTION DE LA GAMME D'ONDES

• A partir de la façade de l'autoradio :

Sélection d'une des gammes d'ondes **GO (L)**, **PO (M)**, **FM (U)** ou **FM Travelstore (UT)** : presser la touche **10**.

• A partir du satellite :

Sélection d'une des gammes d'ondes **GO (L)**, **PO (M)**, **FM (U)** ou **FM Travelstore (UT)** : presser une (ou la) touche **12**.

RECHERCHE MANUELLE DES FREQUENCES

Elle peut se faire dans le sens des fréquences croissantes ou décroissantes.

Sélectionner la gamme d'ondes comme indiqué précédemment :

- Pression brève sur la touche **5** ou **7** : la fréquence change d'un pas (**50 kHz** en **FM**, **9 kHz** en **PO** et **3 kHz** en **GO**).
- Pression prolongée sur la touche **5** ou **7** : défilement rapide des fréquences aussi longtemps que la pression subsiste.

RECHERCHE AUTOMATIQUE

Sélectionner une gamme d'ondes comme indiqué précédemment.

Un appui bref sur la touche **16** du satellite lance la recherche automatique avec défilement des fréquences dans le sens croissant uniquement.

NOTA :

- Les "**pas**" de défilement des fréquences sont différents de ceux en recherche manuelle ; soit **100 kHz** en **FM**, **9 kHz** en **PO** et **9 kHz** en **GO**.
- Pendant le défilement des fréquences, un appui sur une des touches **5** ou **7** arrête la recherche et la fréquence affichée à cet instant est entendue.

Niveaux de sensibilité de recherche

- A la première recherche automatique lancée après la mise sous tension, l'exploration s'effectue tout d'abord au premier des deux niveaux de sensibilité (**local** = bonne réception).
- Si aucun émetteur n'est sélectionné après un parcours complet de la bande **FM**, la recherche est relancée au second niveau de sensibilité (**DX** = réception moyenne).
Si une fréquence est sélectionnée, le témoin (**A**) s'affiche pendant **30 secondes**.
Si la prochaine recherche automatique n'est pas lancée dans les **30 secondes** qui suivent, elle reprendra à partir du niveau "**local**".

Le niveau de sensibilité **DX** peut, également, être sélectionné intentionnellement par un appui long sur la touche **10** qui s'accompagne d'un "**blip**" sonore. Le témoin (**A**) s'allume sur l'afficheur.

Tant que le témoin (**A**) sera allumé, les recherches automatiques s'effectueront uniquement à ce niveau de sensibilité.

Le niveau "**DX**" est désactivé **30 secondes** après la dernière action sur la touche **16** ; le témoin (**A**) s'éteint.

PRESELECTIONS

Programmation

- Sélectionner une gamme d'ondes : touche **10** de la façade ou **12** du satellite.
- Rechercher manuellement ou automatiquement une station.
- Appuyer sur la touche de présélection **4** choisie ; le son se coupe.
- Maintenir la pression jusqu'au "**blip**" sonore et retour de la tonalité.
La fréquence affichée est programmée et le numéro de la présélection apparaît en (C) sur l'afficheur.

Rappel

Exercer une pression brève sur la touche **4** choisie ou une rotation de la molette **15** du satellite, après avoir sélectionné une gamme d'ondes.

NOTA : les présélections dans les gammes **PO (M)** et **GO (L)** sont préprogrammées chez le constructeur.
Elles peuvent cependant être modifiées par l'utilisateur en suivant la méthode décrite ci-dessus.

AUTOPROGRAMMATION EN GAMME FM ou "Travelstore"

La mise en mémoire automatique (**Travelstore**) constitue une extension de la commande de recherche automatique.

Cela consiste à lancer, en une seule opération, la sélection et la mémorisation des six stations les plus puissantes de la région sans avoir à connaître leur longueur d'ondes.

L'autoprogrammation est déclenchée par un appui prolongé (supérieur à **2 secondes**) sur la touche **16** du satellite, quelle que soit la gamme active ou en cours de lecture d'une cassette.

Un "**blip**" sonore retentit.

- En écoute radio, le son se coupe.
A la fin de l'autoprogrammation, le système émet un nouveau "**blip**" sonore, le son revient et la première présélection en gamme **UT** est sélectionnée.
- En lecteur de cassettes, l'afficheur indique l'état radio pendant l'autoprogrammation. Le système émet un nouveau "**blip**" sonore à la fin du processus et le message "**CASS**" revient sur l'afficheur.

Dans le cas où moins de six stations sont retenues (niveau de réception insuffisant), au rappel d'une telle présélection, l'affichage fugitif "----" indique qu'elle n'a pu être "chargée" avec un nouvel émetteur et le système active la dernière présélection dont le contenu a été modifié.

NOTA : un appui sur l'une des touches **4, 5, 7** ou **10** de la façade ou **12** du satellite interrompt le processus d'autoprogrammation et active la fonction demandée.

L'insertion d'une cassette dans le compartiment **2** n'interrompt pas le processus si la gamme **UT** était active au lancement de celui-ci.

Fonctionnement du lecteur de cassettes

L'introduction d'une cassette entraîne l'arrêt de l'écoute radio et la lecture de la cassette.

Si une cassette se trouve déjà dans le compartiment spécifique **2**, un (ou plusieurs) appui(s) sur la touche **12** du satellite sélectionne(nt) le mode "**lecteur de cassettes**" et lance(nt) la lecture.

Pendant la lecture d'une cassette, l'afficheur indique le mode actif par le message "**CASS**".

Il reste toutefois possible d'y faire apparaître le dernier "**état radio**" actif.

Pour cela, il suffit d'appuyer une fois sur une des touches **4**, **5**, **7** ou **10** de la façade ou **16** du satellite.

Ce n'est qu'à la deuxième sollicitation d'une de ces touches que l'action correspondante sera réellement exécutée ; ceci, sans interrompre la lecture de la cassette.

Si le son avait été coupé en cours de lecture (fonction "**Mute**"), il est rétabli également à ce moment-là.

Si cette deuxième sollicitation n'a pas lieu avant **10 secondes**, le message "**CASS**" s'affiche à nouveau.

Bobinage rapide

Enfoncer partiellement la touche **3**.

Pendant le bobinage rapide, l'écoute radio reprend sur le dernier émetteur écouté.

Le mode radio est alors complètement fonctionnel avec affichage correspondant (voir paragraphe "**Fonctionnement radio**").

NOTA : il est possible de lancer un défilement rapide en dehors du mode "**lecteur de cassettes**".

Arrêt du bobinage rapide

Le bobinage rapide s'arrête :

- à la fin de la bande, avec émission d'un "**blip**" sonore,
- par un nouvel appui (léger) sur la touche **3** ; la lecture reprend.

Arrêt de la lecture / Changement de source sans éjection

Un appui sur la touche **12** du satellite active le mode radio.

La lecture est interrompue et la tête de lecture débrayée.

Ejection

Enfoncer complètement la touche **3**.

La lecture est arrêtée, la cassette est éjectée et le dernier programme radio que l'appareil a diffusé reprend.

1. Tuner

- **Gammes d'ondes**
PO : 531 à 1 602 kHz
GO : 153 à 279 kHz
FM : 87,5 à 108 MHz
UT : 87,5 à 108 MHz

- **Sensibilité FM**
6 μ V (pour S/B 26 dB à 93 MHz)
Recherche automatique à 2 niveaux de sensibilité.
Recherche Travelstore à 2 niveaux de sensibilité
(recherche en partant du bas de la gamme d'ondes).

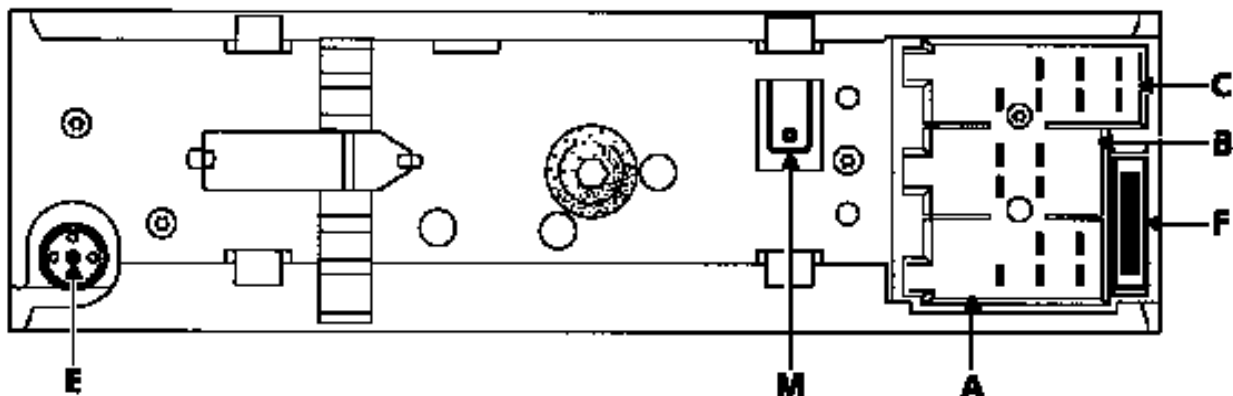
2. Lecteur de cassettes

- Touches douces - satellite
- Tête de lecture "Hard Permalloy"
- Vitesse de défilement 4,76 cm/s
- Pleurage et scintillement 0,35 % WRMS
- Rapport signal/bruit > 43 dB
- Diaphonie > 24 dB

3. Amplificateur B.F

- Puissance (4 Ohms : 14,4 V) 2 x 6 W \pm 1 dB pour D \leq 10 %
- Bande passante 35 Hz à 16 kHz
- Balance Droite/Gauche
- Correction des graves \pm 14 dB à 60 Hz
- Correction des aigus \pm 10 dB à 10 kHz

BOITIER AUDIO



12144R

Connecteur (A) d'alimentation

Voie	Désignation
1	Non connecté
2	Non connecté
3	Non connecté
4	+ avant contact
5	+ antenne électrique
6	+ lanternes (éclairage)
7	+ accessoires
8	Masse

Connecteur (B) de liaison haut-parleurs

Voie	Désignation
1	Non connecté
2	Non connecté
3	+ HP avant droit
4	- HP avant droit
5	+ HP avant gauche
6	- HP avant gauche
7	Non connecté
8	Non connecté

Connecteur (C) de raccordement satellite

Voie	Désignation
1	Non connecté
2	Non connecté
3	Non connecté
4	Masse blindage câble
5	Vers satellite
6	Vers satellite
7	Vers satellite
8	Vers satellite
9	Vers satellite
10	Vers satellite

E Antenne

F Fusible 5 Ampères

M Languette de masse

Un mode "**test**" permet de contrôler tous les segments de l'afficheur ainsi que le fonctionnement des commandes de l'autoradio et donc, des touches de la façade.

Entrée en mode "test"

Poste éteint, appuyer simultanément sur la première touche de présélection **4** et la touche **10**. Puis, tout en les maintenant enfoncées, presser la touche **1 "Marche/Arrêt"** jusqu'à l'apparition de cinq chiffres sur l'afficheur (en **B** et en **C**).

Ces chiffres caractérisent la version du logiciel appliqué sur l'appareil :

- le premier chiffre indique l'année (**6** pour **1996**),
- le deuxième chiffre indique le mois (en hexadécimal),
- les troisième et quatrième chiffres indiquent le jour,
- le petit chiffre (en **C**) précise le numéro de la version.

NOTA : si le lecteur de cassettes était actif avant l'entrée en mode "**test**", la lecture de la cassette se poursuit pendant toute la durée du test.

De plus, **pour toutes les opérations suivantes**, si l'on attend trop longtemps entre deux actions, il est nécessaire d'appuyer **2 fois** sur la touche pour faire apparaître l'affichage correspondant.

Contrôle simultané des touches de présélections et de l'afficheur

A partir de l'affichage de la version du logiciel, exercer un appui sur l'une des six touches **4** :

Touche sollicitée	Affichage
4-1	
4-2	
4-3	
4-4	
4-5	
4-6	

Contrôle des autres touches

A partir du dernier état précédent :

- Exercer un appui sur la touche **10** :
 - le 1er appui fait apparaître, sur l'afficheur, la dernière fréquence écoutée dans la gamme **UT**,
 - le deuxième appui fait apparaître la dernière fréquence écoutée dans la gamme **M (PO)**,
 - le troisième appui fait apparaître la dernière fréquence écoutée dans la gamme **L (GO)**,
 - le quatrième appui fait revenir au dernier état du contrôle simultané à partir duquel on a commencé le contrôle de la touche **10**.
- Exercer un appui sur l'une des touches **5** ou **7** :
 - la version du logiciel réapparaît sur l'afficheur.

Particularités

- Un appui prolongé sur la touche **8** fait apparaître quatre tirets en **B** sur l'afficheur (comme à l'entrée d'un code confidentiel erroné), suivi de l'affichage correspondant au contrôle de la touche **4-1**.

Cette opération positionne les différentes commandes dans l'état de livraison :

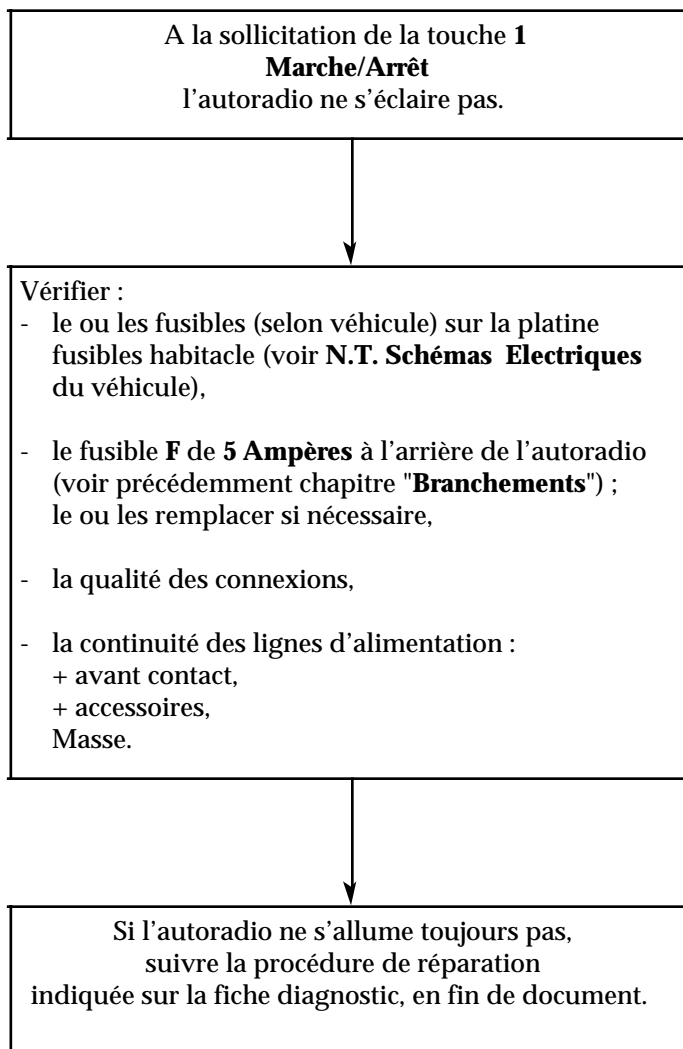
- les réglages du confort d'écoute reprennent leurs valeurs moyennes,
 - les présélections des gammes **AM** sont de nouveau affectées des stations préprogrammées chez le constructeur.
- Seul un contrôle auditif du niveau sonore permet de tester les touches de volume **9** et **11**.

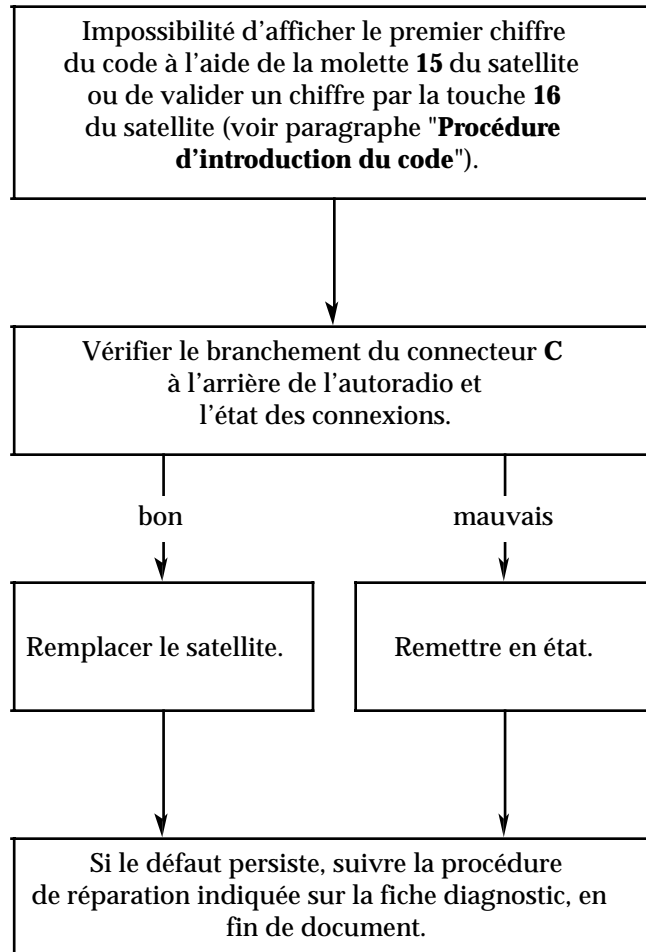
Sortie du mode "test"

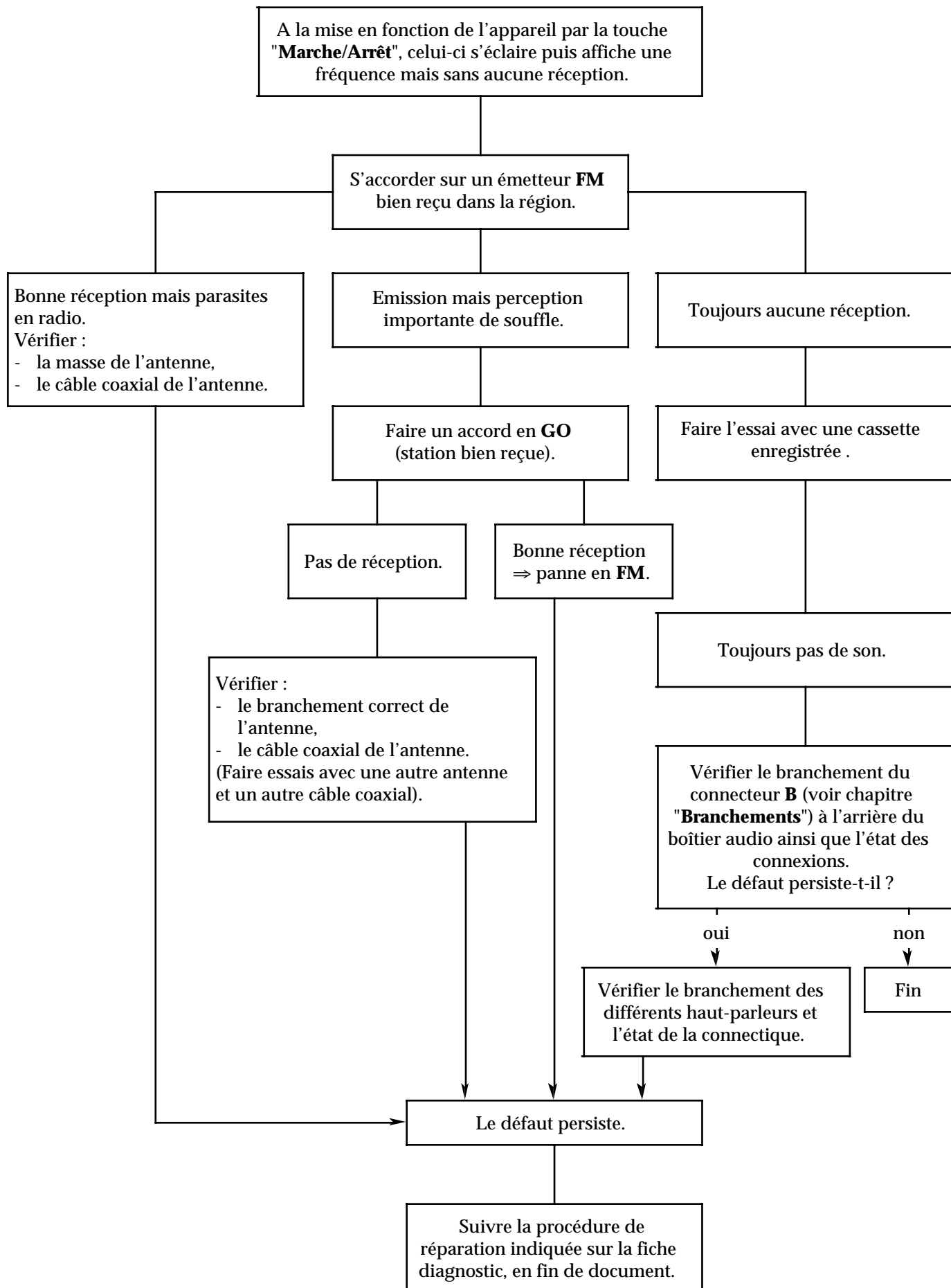
Pour sortir de ce mode de fonctionnement, il suffit de mettre l'appareil hors fonction par appui sur la touche **1**.

EFFETS CLIENTS

- A la sollicitation de la touche **Marche/Arrêt**, l'autoradio ne s'éclaire pas.
- Impossibilité d'afficher le premier chiffre du code à l'aide de la molette du satellite ou de valider un chiffre par la touche **16** du satellite.
- A la mise en fonction de l'autoradio par la touche **Marche/Arrêt**, celui-ci s'allume et affiche une fréquence mais sans aucune réception.







RADIO

Fiche de diagnostic

86

A JOINDRE OBLIGATOIREMENT AVEC L'APPAREIL
OBLIGATOIRE POUR APPLICATION DE LA GARANTIE

FICHE DE DIAGNOSTIC : AUTORADIO - AFFICHEUR - CHARGEUR CD		
NOM DE L'AFFAIRE :		TEL : FAX :
ADRESSE DE L'AFFAIRE :		
PERSONNE A CONTACTER :		
N° DE CODE DESTINATAIRE MPR COMPLET :		Date : .. / .. / ..
VEHICULE : Type	N° de fabrication ()	Date de livraison : .. / .. / ..
RADIO : Marque :		Code de fabrication (*) ou Type (*) :
CODE :		N° de série (*) :
GARANTIE : OUI / NON (Répondre OUI uniquement s'il s'agit de garantie contractuelle)		
RESSENTI CLIENT :		
DIAGNOSTIC ATELIER		
GENERAL	<input type="checkbox"/> Ne s'allume pas	<input type="checkbox"/> pas de son ou faible
	<input type="checkbox"/> Code de sécurité refusé (l'avez-vous vérifié auprès du service relations clientèle par MEMO?)	
<u>Sur certains autoradios l'introduction du code ne peut s'effectuer que par le satellite</u>		
RADIO	<input type="checkbox"/> Mauvaise réception en : <input type="checkbox"/> FM <input type="checkbox"/> FM RDS <input type="checkbox"/> G.O. <input type="checkbox"/> P.O.	
	<input type="checkbox"/> Parasites en : <input type="checkbox"/> FM <input type="checkbox"/> FM RDS <input type="checkbox"/> G.O. <input type="checkbox"/> P.O. <u>Moteur</u> <input type="checkbox"/> Tournant <input type="checkbox"/> Arrêté	
	Préciser les circonstances :	
	<input type="checkbox"/> Touche : ne fonctionne pas	
CASSETTE	<input type="checkbox"/> Introduction	<input type="checkbox"/> Ejection difficile ou impossible
	<input type="checkbox"/> Son faible	
	<input type="checkbox"/> Abîme la bande	
	<input type="checkbox"/> Autoréverse en panne	
	<input type="checkbox"/> Mauvais défilement (pleurage)	
	<input type="checkbox"/> Touche :	ne fonctionne pas
CACHET DE L'ENTREPRISE A JOUR		
C.D.	<input type="checkbox"/> Introduction	<input type="checkbox"/> Ejection difficile ou impossible
	<input type="checkbox"/> Pas de son	
	<input type="checkbox"/> Touche :	ne fonctionne pas
AMPLI.	<input type="checkbox"/> Balance ne fonctionne pas	<input type="checkbox"/> Avant/Arrière <input type="checkbox"/> Gauche/Droite
	<input type="checkbox"/> Haut-parleur ne fonctionne pas	<input type="checkbox"/> Avant gauche <input type="checkbox"/> Avant droit
		<input type="checkbox"/> Arrière gauche <input type="checkbox"/> Arrière droit
	<input type="checkbox"/> Egaliseur ne fonctionne pas	<input type="checkbox"/> Loudness <input type="checkbox"/> graves <input type="checkbox"/> aigus <small>(Vérifier commutateur de prise casque)</small>
AFFICH.	<input type="checkbox"/> Ne s'allume pas	<input type="checkbox"/> Défaut d'affichage <input type="checkbox"/> Heure / Température
SATELLITE	<input type="checkbox"/> Défaut de fonction avec satellite. Le poste fonctionne satellite débranché. <input type="checkbox"/> Oui <input type="checkbox"/> Non	
AUTRES DEFAUTS A PRECISER :		

(*) Recherche des n° de type et de série

DIAGNOSTIC : se reporter au M.R. concerné

Procédure **GARANTIE VOIR DITG** : 8/3 - 8/4 - 8/5 - 8/6 - 8/10

PHILIPS

PHILIPS 22 DC 679/62	← Type
77 00 803 648	
Z S	
9022 216 65725	
MADE IN FRANCE	
FD 02 90 44 550 3890	← N° de série

BLAUPUNKT

BLAUPUNKT	
77 00 818 275 Ind	
FD 9124	← Code de Fabrication
7 640 495 . 091	
8P0495N2450828	← N° de série
Made in Germany	

PIONEER

<div style="float: right; text-align: right;"> <small> MADE IN JAPAN PIONEER ELECTRONIC CORP. 1-1, HIGASHI 4-CHOME, SHIBUYA-KU, TOKYO, JAPAN </small> </div>	← Type
SPEC. NO. OF THE LOT: 1000 SERIAL NO. OF THE PCB: OB 000091 PIONEER ELECTRONIC CORP.	← N° de série
SERIAL: 7700 841 007	

ALPINE / LUXMAN

<div style="text-align: center;"> </div> <p style="text-align: center;">77 00 AL</p>	← N° de série
<div style="text-align: center;"> </div> <p style="text-align: center;">MC9RN4-10 .. MADE IN JAPAN</p>	← Type